

Rapport 2023/20

# Staten som föregångare i hållbart skogsbruk inom renskötselområdet

Regeringsuppdrag



© Skogsstyrelsen 2023

**Rapport 2023/20**

**Projektledare**

Maria Högvall Nordin, Skogsstyrelsen

**Projektgrupp**

Sametinget: Stefan Forsmark, Leif Jougda, Andreas Lindberg  
Skogsstyrelsen: Göran Hallsby (Huvudförfattare), Maria Högvall Nordin, Cecilia Persson  
Statens Fastighetsverk: Erik Larsson, Irene Stjerna  
Sveaskog AB: Gisela Björse, Jenny Stenberg

**Omslag**

André Nyström, Skogsstyrelsen

Skogsstyrelsens rapporter publiceras som pdf-filer på vår webbplats: <https://www.skogsstyrelsen.se/>  
Här kan även tidigare publicerade rapporter, liksom böcker och övriga trycksaker laddas ner eller beställas.

# Innehåll

<b>Förord .....</b>	<b>6</b>
<b>Sammanfattning.....</b>	<b>7</b>
<b>1 Bakgrund och förutsättningar.....</b>	<b>9</b>
1.1 Uppdraget .....	9
1.2 Statligt markinnehav och brukande i renskötseområdet .....	9
1.2.1 Rennäring .....	9
1.2.2 Det samiska landskapet .....	11
1.2.3 Skogsmarkens ägare .....	11
1.2.4 Statens fastighetsverks markinnehav och verksamhetsstyrning	13
1.2.5 Sveaskogs markinnehav och verksamhetsstyrning .....	16
1.2.6 Formellt skyddade och frivilligt avsatta arealer inom renskötseområdet .....	17
1.3 Skogstillstånd och skogsbrukshistoria i renskötseområdet .....	19
1.3.1 Fördelning av ägoslag .....	19
1.3.2 Inverkan av äldre tiders skogsbruk på skogstillståndet .....	19
1.4 Betestillgång inom renskötseområdet .....	23
1.4.1 Vinterbete – Marklav .....	26
1.4.2 Vinterbete – Hänglav .....	26
1.4.3 Grönbete .....	26
1.5 Det statliga skogsbrukets perspektiv på samnyttjandet .....	27
1.5.1 Anpassningar i landskapsskala .....	28
1.5.2 Anpassningar på beståndsnivå .....	30
1.5.3 Förtroendeskapande åtgärder .....	31
1.6 Rennäringens perspektiv på samnyttjandet .....	32
1.6.1 Samhällsutvecklingen och renskötselns ändrade villkor .....	32
1.6.2 Omvärldens kunskap och förståelse för rennäringen .....	32
1.6.3 Bra dataunderlag, en förutsättning för samförståndslösningar	33
1.6.4 Skogsbrukets effekter .....	33
1.6.5 Rennäringens möjligheter att underlätta samnyttjande .....	33
1.7 Sametingets roll och uppdrag .....	34
1.7.1 Konsultation med Sametinget och övriga samiska företrädare	35
1.8 Skogsvårdslagens krav och frivilliga åtaganden enligt certifieringskriterier .....	35
1.8.1 Skogsvårdslagen .....	35
1.8.2 PEFC .....	37
1.9 Skogsstyrelsens roll inklusive handläggning och tillsyn av ärenden som rör skogsbruk och rennäring .....	37

1.9.1	Handläggning och tillsyn	38
<b>2</b>	<b>Uppdragets uttolkning och omfattning</b>	<b>40</b>
2.1	Hållbart skogsbruk i renskötseområdet	40
2.1.1	Annan markanvändning och kumulativa effekter	40
2.2	Syfte	41
2.3	Arbetsätt och deltagare	41
<b>3</b>	<b>Pågående utvecklingsarbete och åtgärdsalternativ som diskuteras</b>	<b>43</b>
3.1	Planering i landskapsskala	43
3.2	En digital plattform för samplanering – Samplanering.se	45
3.3	Sametingets databaser om rennäringens markanvändning	46
3.3.1	Renbruksplanens funktion, innehåll och användning	46
3.4	Renbetestyper enligt samebyarnas beteslandsindelning	49
3.5	Länsstyrelsernas insatser för en hållbar rennäring	50
3.6	Skogsbrukets gemensamma målbilder för god miljöhänsyn	54
3.7	Åtgärder i beståndsskala	54
3.8	Skogsstyrelsens rådgivning och tillsyn samt uppföljning av klimatanpassning	55
3.8.1	Klimatanpassning	56
3.9	Sametingets stöd till samebyarna	57
<b>4</b>	<b>Prioriterade insatsområden enligt Skogsstyrelsens bedömning</b>	<b>58</b>
4.1	Resultat inom räckhåll	58
4.1.1	Det brukade landskapets dynamik och strategisk planering för samnyttjande	58
4.1.2	Gemensamma målbilder för renskötseanpassat skogsbruk	58
4.1.3	Uppföljning och utvärdering av renskötseanpassat skogsbruk	59
4.1.4	Landskapstäckande konsekvensanalyser	60
4.1.5	Omvärldsacceptans och gott samrådsklimat (god anda)	60
4.1.6	Skogsstyrelsens kompetenshöjning och rådgivningskapacitet	61
4.2	Förslag till fortsatt arbete	62
4.2.1	Gemensamma definitioner	62
4.2.2	Nya forum och utveckling av befintliga plattformar	62
4.2.3	Inspel till Naturvårdsverket – landskapsplanering på all mark	63
4.2.4	Länsstyrelsernas övervakning av renantal och betesförutsättningar	63
4.2.5	Referensnivåer för funktionella renskötselandskap	63
4.2.6	Utvecklingsbehov inom lagstiftning	64
<b>5</b>	<b>Skogsstyrelsens analys</b>	<b>66</b>
5.1	Långsiktig planering i landskapsskala	66
5.2	Kompetenshöjning	67

---

5.3	Informationsutbyte och dialog	67
5.4	Uppföljning av renskötsel Anpassning	68
5.5	Alternativa brukningsmetoder	68
5.6	Staten som föregångare	69
<b>6</b>	<b>Skogsstyrelsens förslag</b>	<b>70</b>
	<b>Referenser</b>	<b>71</b>
	<b>Bilagor</b>	<b>73</b>

---

# Förord

På uppdrag av Regeringen har Skogsstyrelsen, i samarbete med Sveaskog, Statens Fastighetsverk och Sametinget, genomfört Regeringens uppdrag från 2022 att visa hur statliga markägare och berörda myndigheter kan agera föregångare i hållbart skogsbruk i renskötselområdet. Uppdraget var ett av flera uppdrag med besläktade uppgifter som delats ut i enlighet med propositionen för stärkt äganderätt, flexibla skyddsformer och ökade incitament för naturvården i skogen med frivillighet som grund (prop. 2021/22:58). Utgångspunkten har varit långsiktiga avvägningar i landskapsskala mellan å ena sidan rennäringens tillgång till renbete över året och å andra sidan skogsbrukets virkesförsörjning.

Arbetsgruppen har tillsammans konkretiserat uppdragets centrala frågeställningar inklusive bakgrund och förutsättningar. Förslag till lösningar och prioriterade insatsområden har diskuterats med utgångspunkt från näringarnas perspektiv på samnyttjandet och i dialog med både forskare och andra berörda myndigheter.

Rapportens avslutande analys och åtgärdsförslag bygger på Skogsstyrelsens samlade intryck av de förda diskussionerna men utgör inte, i alla stycken, arbetsgruppens gemensamma ståndpunkt. Vår bedömning är att det krävs ytterligare internt förankringsarbete innan deltagarna är redo att ta slutlig ställning till framkomliga vägar och vilka åtgärder som bör prioriteras. Flera av förslagen bedöms utvecklingsbara och förtjänar fortsatt utredning. Förhoppningen är att vi med denna rapport lagt en god grund för kommande arbete.

Ett varmt tack riktas till alla som varit involverade i uppdraget och bidragit med underlag och synpunkter.

Jönköping 2023-11-27

Herman Sundqvist  
Generaldirektör, Skogsstyrelsen

# Sammanfattning

I rapporten redovisar Skogsstyrelsen resultatet av regeringsuppdraget Staten som föregångare i hållbart skogsbruk, som har genomförts i samarbete med Sveaskog, Statens Fastighetsverk och Sametinget. Rapportens fokus ligger på långsiktiga avvägningar i landskapsskala samt lösningar som medger långsiktigt säkrad tillgång till såväl renbete som virkesförsörjning i renkötselområdet.

Baserat på Skogsstyrelsens sammanfattande analys av uppdragets centrala frågeställningar föreslås fortsatt utveckling av följande åtgärder för att stärka statens roll för ett hållbart skogsbruk i det renkötselområde som ligger på statlig mark.

## Den vikande trenden för betestillgång behöver vändas

Tillgången på bete under hela året är avgörande för antalet renar och den vikande trenden för betestillgång är ett överhängande problem som fordrar kraftfulla åtgärder för att vända. En utvecklad strategisk planering med större betoning på ökad renköstelnutnyttning på all statlig mark kan vara en del av lösningen. Dessutom behövs politiska beslut om vilken omfattning av skogsbruk respektive rennäring som skall anses hållbar.

## Behov av förbättrade underlag och konsekvensanalyser

Utred förutsättningarna att generera indata (skogstillstånd, vinterbetesland) till konsekvensanalyser av renköstelanpassning via projektet *Digitala kunskapsunderlag*. Detta skulle på sikt kunna erbjuda nya sätt att generera data om skogstillstånd och renbetesland till landskapstäckande konsekvensanalyser av renköstelanpassningar.

Vid handläggning av anmälningar och ansökningar behöver Skogsstyrelsen bättre underlag. Förbättringar kan omfatta egen GIS-analys av beteslandsfördelning, åtkomst till beteslandsindelning och renbetestyper enligt renbruksplaner (RBP) samt Sveriges lantbruksuniversitetets (SLU:s) lavkarta och uppdaterade kartläggning av omvärldsfaktorer

Verka för fler konsekvensanalyser av renköstelanpassning i landskapsskala för en uppdaterad helhetsbedömning (beteslandspåverkan, virkesförsörjning, skogsbruksnetto).

## Utveckla verktyg för samplanering och dialog

Prioritera fortsatt utveckling av samplaneringsverktyg för långsiktig planering i landskapsskala.

Skogsstyrelsen och Sametinget uppdras utreda och föreslå lösningar som ger parterna i samråd och samplanering tillgång till uppdaterad information om samebyarnas beteslandsindelning.

Ta fram en ordlista till stöd för samråd och samplanering. Med gemensamma definitioner på centrala begrepp underlättas kommunikationen, då missförstånd och utdragna tolkningsdiskussioner kan undvikas.

### **Uppföljningsrutiner, rådgivning och utbildning**

Inför nya rutiner och former för Skogsstyrelsens uppföljning gällande skogsbrukets hänsyn till rennäringen. Både rennäringen och skogsbruket bör beredas möjlighet att bidra i arbetet.

Skogsstyrelsen, Sametinget och statliga skogsbruket bör samverka kring återkommande exkursioner med fokus på utvärdering av renskötseplanering i landskapsskala.

### **Behov av forskning och statistikutveckling**

Uppdra till statistikleverantörer att regelbundet sammanställa länsvisa data inom renskötseområdet avseende arealandelar lavmark, arealandelar ungskog och gallringsskog i olika slutenhet på lavmark. Tillvarata uppgifter och erfarenheter från arbetet med "Handlingsplanen för klimatanpassning, specifikt vad gäller renskötseområdet".

Verka för fortsatt forskning och metodutveckling för hänglavsinventering och uppföljning.



# 1 Bakgrund och förutsättningar

## 1.1 Uppdraget

### Staten som föregångare i hållbart skogsbruk

Uppdraget utgår från Regeringens proposition (prop. 2021/22:58) där det betonas att statliga myndigheter och markägare har ett särskilt ansvar att agera föregångare i hållbart skogsbruk som tar hänsyn till rennäringen. Den centrala uppgiften för arbetsgruppen har varit att söka former för ett balanserat samnyttjande som långsiktigt säkrar tillgången till både renbete och virkesförsörjning. Förbättringsförslag vad gäller planeringsverktyg, brukningsmetoder och uppföljningsrutiner har varit i fokus för arbetet. Det har handlat om att:

- Finna ömsesidigt prioriterade insatsområden med utgångspunkt från skogstillstånd och naturgeografiska förutsättningar på landskapsnivå och
- Ge förslag som utvecklar och stöttar tillämpningen av alternativa brukningsmetoder.

#### Uppdragstexten

*I enlighet med propositionen för stärkt äganderätt, flexibla skyddsformer och ökade incitament för naturvården i skogen med frivillighet som grund (prop. 2021/22:58) ska Skogsstyrelsen i samarbete med Sveaskog AB, Statens fastighetsverk och Sametinget stärka statens roll för ett hållbart skogsbruk och utveckla alternativa brukningsmetoder som tar större hänsyn till tillgången på renbete i det renskötseområdet som ligger på statlig mark. Vid genomförande av uppdraget ska Skogsstyrelsen tillvarata de kunskaper och erfarenheter som finns hos Sveriges lantbruksuniversitet. Uppdraget skall redovisas till Regeringskansliet (Näringsdepartementet) senast 30 november 2023.*

## 1.2 Statligt markinnehav och brukande i renskötseområdet

Renskötseområdet (ca 23 miljoner ha) upptar 55 % av Sveriges totala landareal och där finns ungefär 40 % av landets totala skogsvolym. Statliga Sveaskog och Statens fastighetsverk (SFV) är tillsammans dominerande markägare med ansvar för 19 % av arealen och omfattande skogsförvaltning. Dessutom förvaltar Länsstyrelserna, på Naturvårdsverkets uppdrag, stora arealer formellt skyddad mark. Arealen nationalparker och naturreservat utgör idag cirka 17 % av renskötseområdet (ca 4,3 miljoner hektar).

### 1.2.1 Rennäring

I renskötseområdet gäller renskötserätten som är en grundlagsskyddad civil rättighet. Den ger landets 51 samebyar rätt till extensiv markanvändning på mycket stora områden (Tabell 1 och Figur 1), parallellt med markägarnas äganderätt och överlappande rätt till markanvändning. Samisk rensköttsel bygger på att renen är semidomesticerad och har sitt naturliga flock- och

vandringsbeteende kvar. Den samiska kulturens livskraft är beroende av fungerande friströvande och naturbetesbaserad renskötsel.

**Tabell 1. Rennäringens omfattning i Sverige 2019/2020. Antal renar avser vinterstam efter slakt.**

Område	Total areal (km <sup>2</sup> ) <sup>a</sup>	Antal renar	Antal renägare	Samebyar, antal och typ
Norrbotten, exkl. konsessionsbyar	104.000	131.121	3.160	15 fjäll-, 9 skogsbyar
Västerbotten	65.000	51.748	321	6 fjäll-, 1 skogsbyar
Jämtland <sup>b</sup>	80.000	47.116	396	12 fjällbyar
Konsessionsbyar	16.500	11.069	765	8 byar
Totalt <sup>c</sup>	226.000	241.054	4.642	51 samebyar

Tabell översatt från Holand med flera<sup>1</sup>. Källa: Sametinget (2019 års statistik).

Noteringar: **a** Areal delvis i Norge.  
**b** Inkluderar även betesland i Västernorrlands och Dalarnas län.  
**c** Areal skattad med hänsyn till att vissa samebyar sträcker sig över länsgränsen.

Sammanlagt för alla byar varierar antalet renar i vinterhjord mellan 220 000 och 260 000. Svängningarna beror till största delen på hur naturbetet varierar mellan åren och förändringar av rovdjursförekomst.

Renskötselns organisation och förutsättningar skiljer sig mellan olika geografiska områden. Renägandet och -skötseln är uppdelad på betydligt fler personer i Norrbotten (3183 renägare och 788 gruppansvariga renskötare) än i Västerbotten (321 renägare, 144 gruppansvariga renskötare) och Jämtland (396 renägare, 123 gruppansvariga renskötare) enligt statistik från Sametinget 2020. Flertalet fjäll- och skogssamebyar flyttar under året längre sträckor mellan olika betesland men flyttavstånden varierar mellan olika byar beroende på de egna markernas utsträckning. Några fjällsamebyar har enligt särskilda överenskommelser betesrätt på norska sidan gränsen och på samma sätt har några norska renbetesdistrikt betesrätt i Sverige. Koncessionssamebyarna i östra Norrbotten bedriver stationär renskötsel. Fjällsamebyarna har sina åretruntmarker med sommarbete nära fjällen och vinterbetesmarkerna i skogslandet närmare kusten. Skogssamebyarna använder östliga lågfjällsområden och inlandets skogar för ett varierande sommarbete. Periodvis behövs skogen också som skydd mot höga temperaturer. Skogssamebyarna söker, liksom fjällsamebyarna, sitt vinterbete närmare kusten. I början av vintern görs ofta renskiljningar för att dela vinterhjorden i vintergrupper (sita) vilket underlättar resurseffektiv övervakning och skötsel. Vintergrupperna flyttas runt mellan olika platser allteftersom väderlek och betestillgänglighet växlar.

<sup>1</sup> Holand, O. med flera 2022.

### 1.2.2 Det samiska landskapet

Sapmi, den svenska delen av renskötselområdet har stor betydelse för alla samer, inte bara de renskötande. Det allmänna, det vill säga alla myndigheter, har ett ansvar för att *aktivt främja förutsättningarna för att det samiska folket ska kunna bevara och utveckla sin kultur och sitt samfundsliv*<sup>2</sup>. Spåren i landskapet efter samiskt liv kan vara svåra att upptäcka eftersom materialen som utnyttjas, enligt gammal tradition ska komma från, och kunna återgå spårlöst till naturen. Förutom fysiska spår är de immateriella och biologiska kulturarven essentiella delar av det samiska kulturlandskapet<sup>3</sup>. Alla tre delarna behöver betraktas samtidigt för att förstå omfattningen av kulturmiljön som lagstiftningen är avsedd att bevara och utveckla.

### 1.2.3 Skogsmarkens ägare

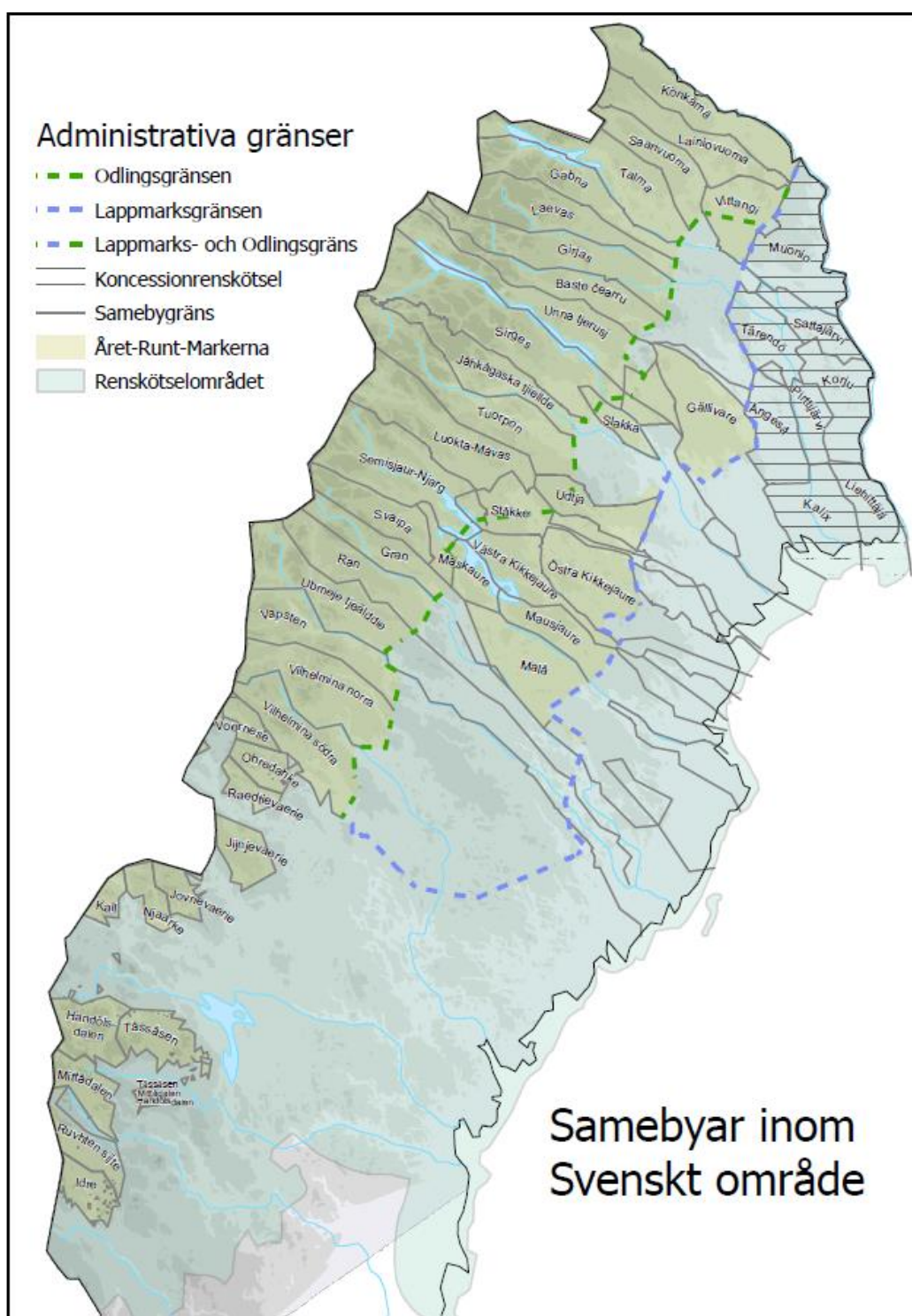
Renskötselområdet omfattar totalt 16 miljoner ha skogsmark. Ungefär 12 miljoner ha är produktiv skogsmark<sup>4</sup> varav en femtedel (2,4 miljoner ha) tillhör Sveaskog och SFV. Ytterligare ca 230 000 ha statlig mark inom renskötselområdet förvaltas av Fortifikationsverket för att tillhandahålla militära övnings- och skjutfält. Utöver det statliga markinnehavet ägs 10,8 miljoner ha skogsmark i renskötselområdets fem län av 4 större privata aktiebolag (42 % av arealen) och 84 000 enskilda markägare (58 % av arealen).

---

<sup>2</sup> Lag (2009:724) om nationella minoriteter och minoritetsspråk.

<sup>3</sup> [Sámi kulturárbi \(Det samiska kulturarvet\) - Sametinget](#)

<sup>4</sup> Skogsmark som enligt vedertagna bedömningsgrunder kan producera minst en kubikmeter virke per år och hektar och som enligt Skogsvårdslagen kan tas i anspråk för virkesproduktion.



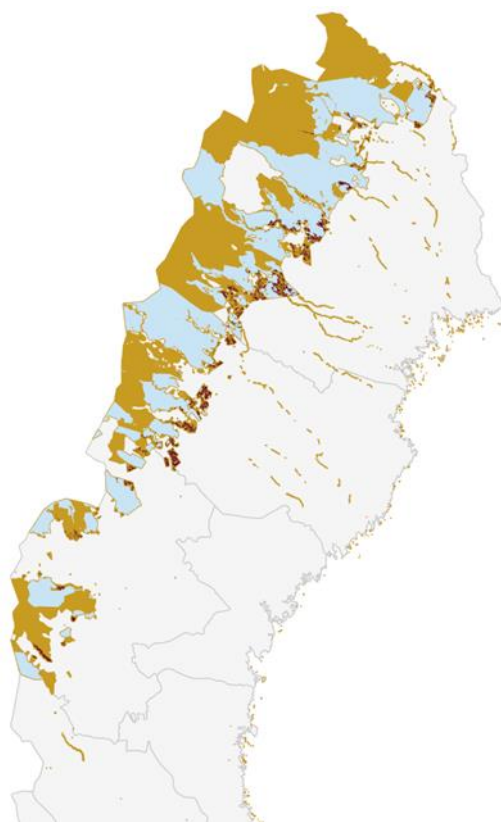
Figur 1. Samebyar och administrativa gränser inom svenskt område. Odlingsgränsen är den gräns som fastställdes 1890 med syfte att begränsa jordbrukets utbredning västerut och skydda samernas rennäring. Idag avgränsar den fjällsamebyarnas året-runt- marker i Norr- och Västerbotten. Lappmarksgränsen fastställdes i mitten av 1700-talet för att utgöra gräns mellan samer och jordbrukare. Nu avgränsar den skogssamebyarnas året-runt- marker i Norr- och Västerbotten. Koncessionsrenskötseln finns i Norrbotten och får bara bedrivas av samer som fått tillstånd av Länsstyrelsen i Norrbotten. Tillståndet gäller högst 10 år. Området infördes 1933. Innehavaren får bedriva renskötsel både med sina egna renar och med skötesrenar som tillhör ägare till jordbruksfastigheter. Året-runt-markerna i Jämtland innefattar renbetesfjällen. Kartan skapad av Sametinget 2023.

## 1.2.4 Statens fastighetsverks markinnehav och verksamhetsstyrning

### 1.2.4.1 Innehav inom renskötselområdet

När Domänverkets markinnehav delades upp i början av 90-talet fördes huvuddelen av rennäringens åretruntmarker ovan odlingsgränsen i Norr- och Västerbotten samt renbetesfjällen i Jämtland till den nybildade myndigheten SFV<sup>5</sup>. Betydande arealer avsattes som naturreservat bland annat genom att flera tidigare Domänreservat fördes över till SFV:s innehav.

Merparten av SFV:s skogar finns i norra inlandet, längs fjällkedjan väster om odlingsgränsen (Figur 2). Innehavet omfattar dessutom cirka 10 000 hektar i södra delen av landet, från Uppland och söderut.



Figur 2. SFV:s samlade innehav i renskötselområdet med skyddad natur (ljusblått) och indelad skogsmark (mörkbrunt) ej indelad mark (ljusbrunt).

På den indelade marken är skogen avgränsad i inventerade avdelningar vars skötsel utgår från skogstillståndet och hur höga naturvärden som påträffats. I likhet med de flesta skogsägare som har en skogsbruksplan använder SFV fyra målklasser;

- NO: naturvårdsskog som lämnas orörd,
- NS: naturvårdsskog med skötselbehov,
- PF: produktionsskog med förstärkt hänsyn,
- PG: produktionsskog med generell hänsyn.

#### 1.2.4.2 Verksamhetsstyrning

SFV är ett statligt verk under Finansdepartementet, som styrs av regeringens förordning (SFS 2007:757) och årliga regleringsbrev med specifika krav och mål för budgetåret. SFV bär sina egna kostnader och ska dessutom betala in ett överskott till statskassan. Regleringsbrevet 2023 anger, bland annat, att fastigheterna ska förvaltas med god resurshushållning och hög ekonomisk effektivitet samtidigt som SFV verkar för att de nationella miljökvalitetsmålen nås. Vidare ska fastigheternas värden *”bevaras på en för ägaren och brukaren långsiktigt lämplig nivå”*.

Utöver instruktioner i förordning och regleringsbrev kan SFV ges regeringsuppdrag att utreda särskilda frågor eller genomföra insatser tillsammans med andra myndigheter. Uppdragen kan var tidsatta eller pågå tills vidare. Ett närliggande exempel är uppdraget om hur SFV i ökad utsträckning kan verka för hållbart skogsbruk<sup>6</sup>.

Prioriteringar i den löpande verksamheten för 2023–2026 finns i SFV:s övergripande verksamhetsstrategi där långsiktiga mål formulerats utifrån ett eller flera av FN:s 17 globala mål för hållbar utveckling. För verksamhet med skoglig anknytning betonas att brukandet skall ske med stor hänsyn till natur- och kulturmiljövärden så att dessa miljöer bevaras och utvecklas på ett sätt som bidrar till nationella mål för biologisk mångfald genom naturvårdande åtgärder i skog och mark. Åtgärder och initiativ som bidrar till minskat klimatavtryck och produktion av förnybar energi prioriteras också.

#### 1.2.4.3 Skogsskötselsystem och avverkningsnivåer

I en särskild skoglig strategi beskrivs SFV:s långsiktiga inriktning för skogs- och markförvaltning. Trakthyggesbruk<sup>7</sup>, i vissa fall med hyggesfria metoder, är det dominerande skötselsystemet men av hänsyn till särskilda värden och intressen tillämpas också blädningsbruk<sup>8</sup> där det är lämpligt. Ovan naturvårdsgränsen (Naturskyddsföreningens gräns för fjällnära skog)<sup>9</sup> tillämpar SFV endast hyggesfritt skogsbruk. Skogen utanför indelad mark är lämnad för fri utveckling. Där bedrivs inget skogsbruk och delar av marken är föremål för reservatsbildning.

På indelad mark beräknas, efter avdrag för restriktioner och hänsyn, den långsiktigt hållbara avverkningsnivån med stöd av avverkningsberäkningar som utförs var 5:e – 10:e år. Det årliga virkesuttaget motsvarar, till följd av ojämn åldersklassfördelning och hänsyn till rennärning, naturvård och friluftsliv, mindre än en tredjedel av tillväxten på den indelade marken inom renskötselområdet. Under kommande 10-årsperiod beräknas avverkningsnivån för hela SFV:s

<sup>6</sup> Uppdrag i regleringsbrev till Statens fastighetsverk (ändringsbeslut 2022-06-07): ”Myndigheten ska analysera hur den i ökad utsträckning kan verka som föregångare inom hållbart skogsbruk... Med hållbarhet avses alla tre dimensionerna av hållbarhet, dvs. social, ekonomisk och miljömässig hållbarhet. Uppdraget ska redovisas till Regeringskansliet (Finansdepartementet) senast den 15 juni 2023.

<sup>7</sup> Trakthyggesbruk innebär att man etablerar ny skog samtidigt i hela beståndet, likåldrig skog.

<sup>8</sup> Blädningsbruk är ett skogsskötselsystem som kan tillämpas i fullskiktad skog, upprepade gallringar, olikåldrig skog.

<sup>9</sup> [Hänvisningar i skogsbruksstandarden | Forest Stewardship Council \(fsc.org\)](https://www.fsc.org/)

innehav till 450 ha föryngringsavverkning per år (inklusive avveckling av contorta) och 850 ha gallring per år.

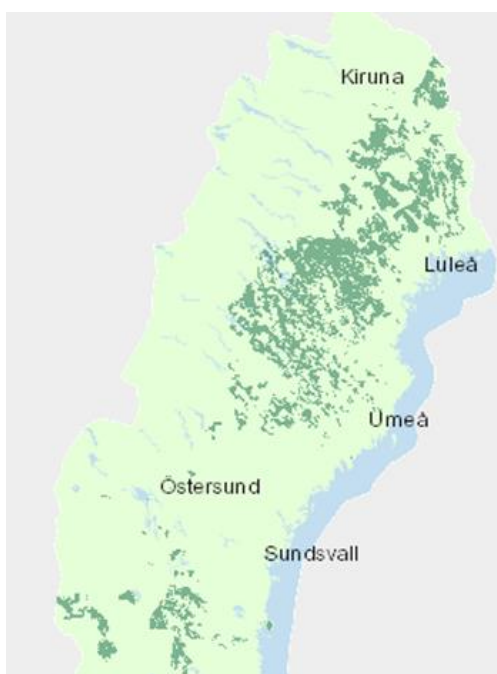
Enligt SFV:s skogliga strategi eftersträvas ett skogsbruk som är variationsrikt, flexibelt och anpassat. För skog med målklass PG skall minst 10 % hänsyn lämnas och i skog med målklass PF är målet 30–40 % lämnad hänsyn.

## 1.2.5 Sveaskogs markinnehav och verksamhetsstyrning

### 1.2.5.1 Innehav inom renskötselområdet

Sveaskog är ett statligt bolag som kom till 1999 efter ombildning av tidigare AssiDomän. Inom renskötselområdet äger Sveaskog idag drygt 2,7 miljoner hektar skogsmark, öster om odlingsgränsen (Figur 3). Därtill äger Sveaskog ytterligare cirka 1,2 miljoner ha skogsmark söder om renskötselområdet.

På det totala innehavet undantas idag 29 % av arealen skogsmark från skogsbruk av naturvårdsskäl. Detta motsvaras av drygt 16 % av den produktiva skogsmarksarealen nedanför fjällskogsgränsen. Motsvarande siffra är 18% i de tre nordligaste regionerna som i grova drag överlappar rennärlingsområdet. Ovanför gränsen för fjällnära skog är i dagsläget 73 % av den produktiva skogsmarksarealen undantagen skogsbruk av naturvårdsskäl. Återstående areal har ej brukats i närtid varför arealerna som väntas undantas av naturvårdsskäl ökar successivt.



Figur 3. Sveaskogs ägor inom renskötselområdet.

### 1.2.5.2 Verksamhetsstyrning

Sveaskogs uppdrag är att bedriva verksamhet på affärsmässig grund och med marknadsmässig avkastning med kärnverksamhet inom skogsbruk. Det ekonomiska överskottet från Sveaskogs verksamhet går tillbaka till staten. Till grund för styrningen ligger bolagsordningen, aktiebolagslagen, svensk kod för bolagsstyrning samt statens ägarpolicy och riktlinjer för företag med statligt ägande.

Den långsiktiga inriktningen är att bedriva ett hållbart skogsbruk där höga och säkra virkesleveranser förenas med insatser för ökad biologisk mångfald. Vidare skall Sveaskog verka för att bidra till att de svenska klimatmålen, Parisavtalet samt EU:s biodiversitetsmål nås. Klimatanpassning och skadeprevention gynnas bland annat genom en skötselriktning för produktionsskog med fler trädslag,



utvalt skogsodlingsmaterial och större arealandel blandskog. Sveaskog strävar efter att tillvarata positiva tillväxteffekter av anpassad markberedning, förädlat plantmaterial, åtgärder för minskade skogsskador (inklusive viltbete), och riktad gödsling samt digitaliserade metoder för skogsuppskattning och planering.

### 1.2.5.3 Skogsskötselsystem och avverkningsnivåer

Trakthyggesbruk med väl tilltagen naturhänsyn är det dominerande skötselsystemet. Åtgärder genomförs för att stärka ekologiska värden och områden med höga naturvärden undantas kontinuerligt från skogsbruk. Varje avverkning föregås av hänsynsplanering i fält med syfte att beakta både landskapsekologiska konsekvenser och lokala förutsättningar. Sveaskog är sedan 1998 certifierat enligt FSC-standarden.

Med utgångspunkt från verksamhetens långsiktiga inriktning (se ovan) görs var femte år avverkningsberäkningar för hela skogsinnehavet. Därmed uppdateras skattningen av hur stora virkesvolymerna som bedöms möjliga att skörda i gallring och föryngringsavverkning under en period motsvarande en omloppstid. I bedömningen ingår olika typer av hänsyn som minskar den möjliga avverkningsnivån; exempelvis nya naturvårdsskogar och svårföryngrade områden samt hänsyn till sociala värden och till rennärningen. I den senaste avverkningsberäkningen är hänsyn till rennärningen den parameter som påverkar uttagsvolymerna mest, med en reduktion på ca 30% jämfört med potentialen avverkningsbar skog.

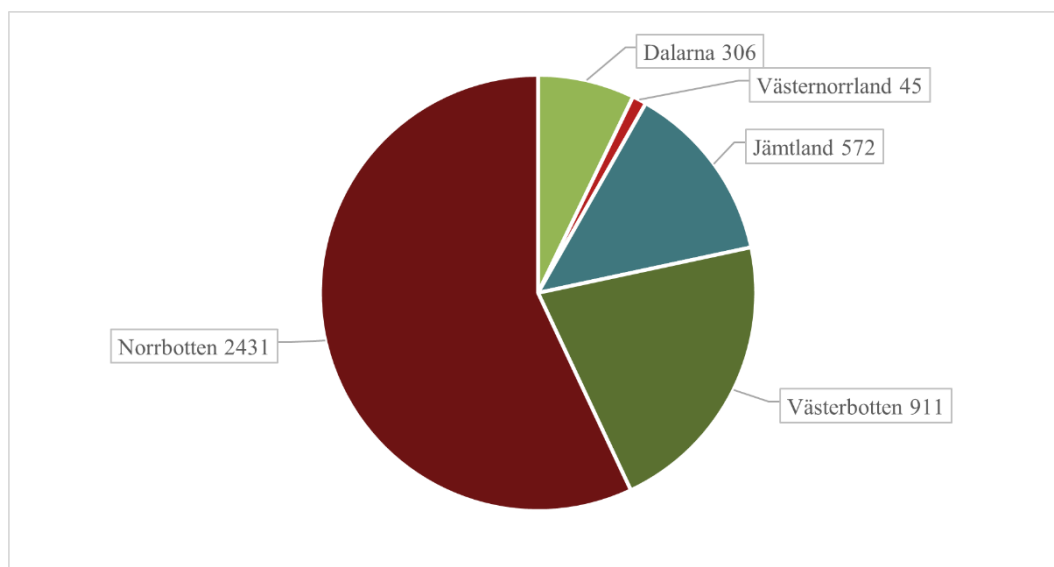
Den kommande 10-årsperioden beräknas, för hela Sveaskogs innehav, föryngringsavverkning på 24 000 ha/år och gallring på 29 000 ha/år. För föryngringsavverkning innebär detta att 41,5 % av tillväxten avverkas årligen. Virkesanskaffning från privata markägare sker i dagsläget som ett komplement till avverkning på egen skog.

## 1.2.6 Formellt skyddade och frivilligt avsatta arealer inom renskötselområdet

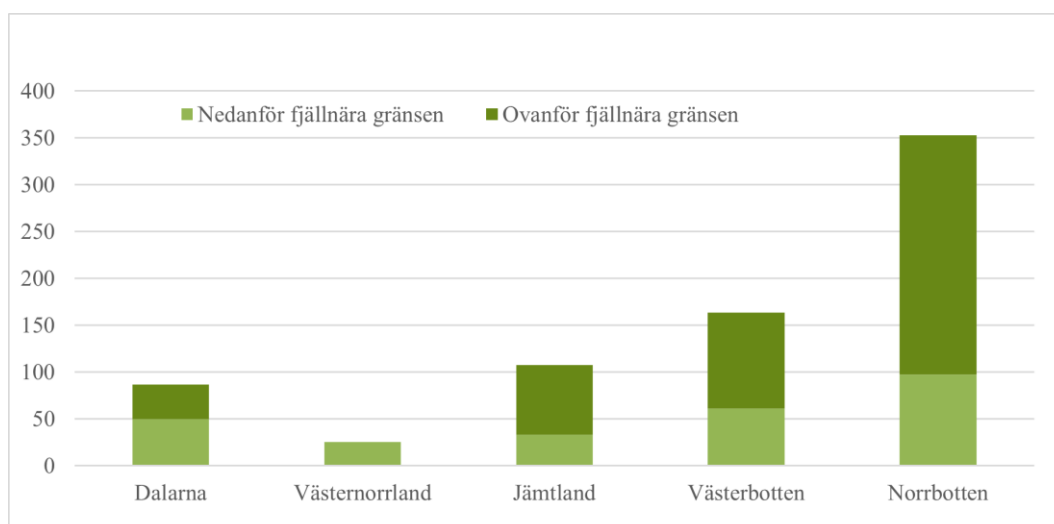
### 1.2.6.1 Formellt skyddade områden

Den totala formellt skyddade landarealen i renskötselområdets fem län är knappt 4,3 miljoner ha nationalparker och naturreservat<sup>10</sup> (Figur 4) varav ca 17 % utgörs av produktiv skogsmark, mestadels belägen ovanför den fjällnära gränsen (Figur 5). Även om Naturvårdsverket äger mycket mark så ligger många formellt skyddade områden, som naturreservat, på mark som ägs av Sveaskog och SFV eller privata markägare. Inom renskötselområdet är 50 % av SFV:s innehav formellt skyddad mark medan Sveaskogs andel är 7,5 %.

<sup>10</sup>SCB.2022. [www.scb.se/MI0603](http://www.scb.se/MI0603)



Figur 4. Formellt skyddad landareal (1000-tals ha), länsvis inom renskötselområdet år 2022 (överlapp borträknat).



Figur 5. Formellt skyddad produktiv skogsmark, länsvis i renskötselområdet (1000-tals ha) nedanför respektive ovanför gränsen för fjällnära skog.

### 1.2.6.2 Frivilliga avsättningar

Alla markägare som är certifierade enligt FSC eller PEFC gör frivilliga avsättningar, målklass naturvård orörd (NO) eller naturvård skötsel (NS), om minst 5% av arealen i en skogsbruksplan. Inom renskötselområdet utgör 9,7 % respektive 20 % av Sveaskogs och SFV:s mark frivilligt skyddade arealer.

### 1.2.6.3 Lagstöd och skyddsformer

Formellt skyddade områden inrättas med stöd av Miljöbalken för att bevara naturvärden och värden för friluftslivet. Förvaltningsplanerna utformas i samråd med markägare, friluftslivets aktörer, kulturmiljövården, rennäringen och andra intressen. Ibland bidrar kommuner, stiftelser, ideella organisationer och företag med värdefulla insatser. De största arealerna av formellt skyddad mark är nationalparker och naturreservat. Dessa skall ge långsiktigt skydd mot exploatering och ingår som regel även i EU:s nätverk av skyddade områden;

Natura 2000. För formellt skydd av enskilda mindre arealer inrättas biotopskyddsområden. Skogsstyrelsen arbetar med biotopskydd och tidsbegränsade naturvårdsavtal. Det finns även en speciell form av naturvårdsavtal, Ekoparksavtal, som slutits mellan Skogsstyrelsen och Sveaskog.

Utgångspunkten för de skyddade områdenas förvaltning är Sveriges nationella mål för biologisk mångfald och friluftsliv. De nationella målen fokuserar på gynnsam bevarandestatus för naturtyper och förbättrade förutsättningar för hotade arter och friluftsliv. Naturvårdsverket har överordnat ansvar och ger vägledning till Länsstyrelser och andra förvaltande myndigheter som skall säkerställa att syftet med skyddet uppnås i enlighet med gällande beslut och planer.

Utöver Naturvårdsverkets anvisningar om förvaltningen av formellt skyddade områden har Länsstyrelserna inom renskötseområdet som mål att *”verka för en hållbar rennäring”*<sup>11</sup>. I Västerbotten finns också en uttalad ambition att *”främja rennäringens utveckling, bland annat genom att bevaka rennäringens intressen i samhälls- och miljöplaneringen”*<sup>12</sup>.

Eftersom Länsstyrelserna är fristående myndigheter och förutsättningarna skiljer mellan renskötseområdets olika delar skickade arbetsgruppen en skriftlig förfrågan (2023-08-15) om Länsstyrelsernas roll och löpande arbete vad gäller rennärringsfrågor och skogsbruk. En sammanfattning av inkomna svar redovisas i avsnitt 3.5.

## **1.3 Skogstillstånd och skogsbrukshistoria i renskötseområdet**

### **1.3.1 Fördelning av ägoslag**

Förutom produktiv skogsmark som upptar drygt hälften av landarealen i renskötseområdet, utgörs ungefär en fjärdedel av skogliga impediment, det vill säga improduktiv skogsmark samt träd- och buskmark. Dessutom finns betydande arealer kala impediment i form av myrar och fjäll (Figur 6). Även om renarna nyttjar samtliga dessa markslag under någon del av året är vinterbetesmarkerna med marklav och hänglav i inlandet och kustnära områden den kritiska resursen för renskötseln.

### **1.3.2 Inverkan av äldre tiders skogsbruk på skogstillståndet**

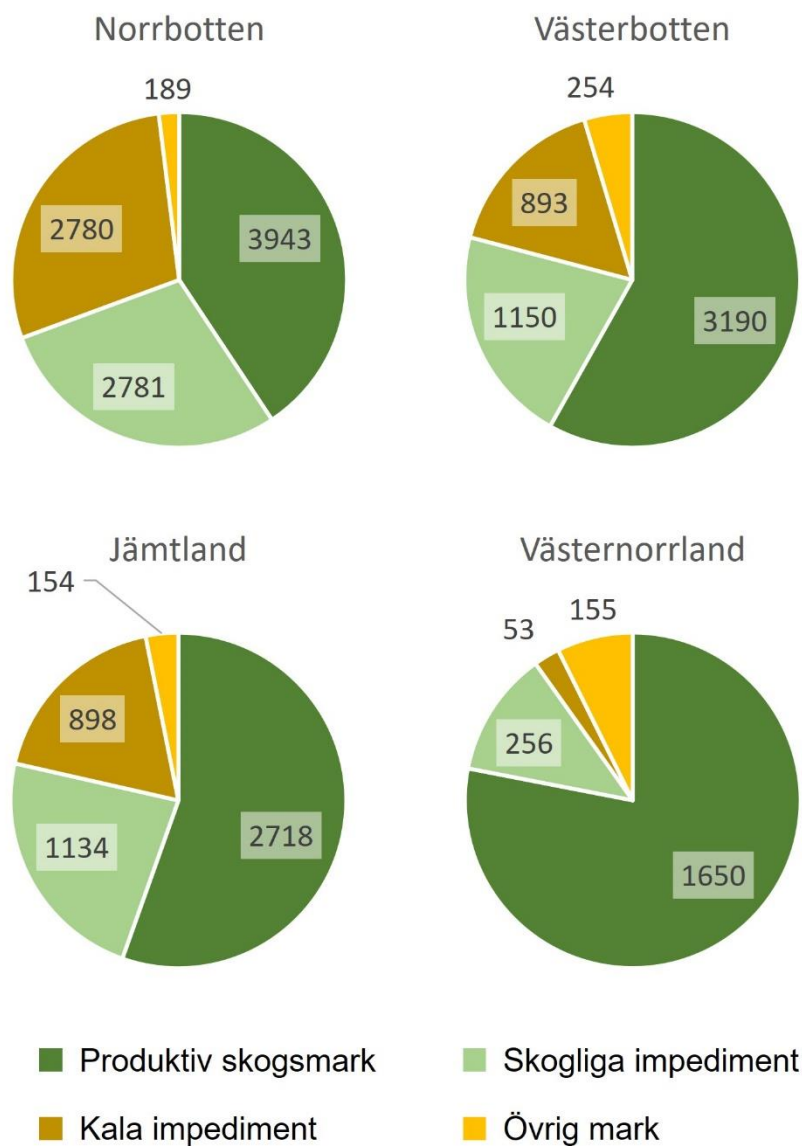
Längs Norrlandskusten och älvdalarna var skogen redan under tidigt 1800-tal påverkad av människans aktiviteter. Skogarna längre in i landet var mer orörda tills den så kallade Timmerfronten rullade in i nordvästlig riktning över Norrland i mitten av 1800-talet. Under de följande 50 åren avverkades främst grövre timmerträd men när pappersindustrin byggts ut efterfrågades även klenare dimensioner. Upprepade genomhuggningar under tiden fram till 1900-talets första decennier skapade stora arealer glesa skogar där endast träd som inte var kommersiellt gångbara lämnats. Det är troligt att betestillgången inklusive mark- och hänglavens tillväxt gynnats i de genomhuggna skogarna (Figur 7).

Efter lagkrav på återbeskogning (år 1903), en generell omställning till trakthyggesbruk på 1940–1950-talen och statsbidrag för att ersätta

<sup>11</sup> <https://www.lansstyrelsen.se/vasterbotten/djur/rennaring.html>

<sup>12</sup> [Ibid.](#)

lågproducerande skogar<sup>13</sup> kalhöggs och förnyrades många av de tidigare genomhuggna skogar. Åtgärderna blev dock mindre omfattande i skogarna som gränsar mot fjällkedjan i väster där exploateringen inte varit lika hård<sup>14</sup>.



Figur 6. Andel produktiv skogsmark, skogliga impediment<sup>15</sup>, kala impediment<sup>16</sup> och övrig mark<sup>17</sup> i fyra län som helt ingår i renkötselområdet. Siffervärden avser 1000-tals hektar. Data från Riksskogstaxeringen 2018–2022.

<sup>13</sup> E-skog Enligt klassningen i ÖSI (Översiktlig Skogsinventering 1980–1991)

<sup>14</sup> Jonsson, B.B. med flera 2019.

<sup>15</sup> Improduktiv skogsmark samt Träd- och buskmark enligt Skogsvårdslagens definition.

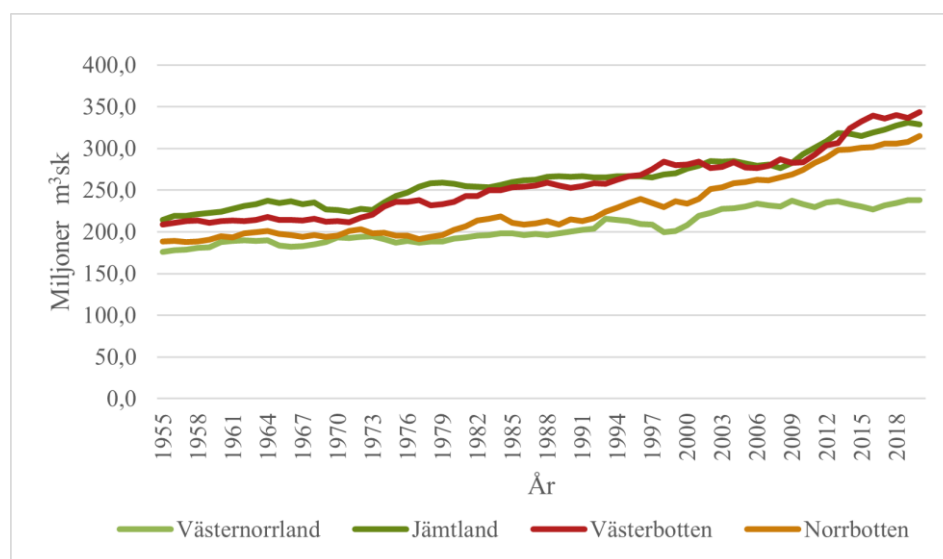
<sup>16</sup> Myr, berg, fjäll och fjällbarrskog som inte räknas till skogsmark.

<sup>17</sup> Kraftledningar, vägar, upplagsplatser, jordbruksmark med mera.



Figur 7. Tallhed, avverkad 1899–1900 genom dimensionshuggning till minst 15' x 7''' . På större öppningar har tallplantor uppkommit. Datum: 1924. Plats: Norrbotten, Arjeplogs socken, Båtsa kronopark. SLU bildarkiv.

Virkesförrådet ökade med 56% under åren 1955–2020 på skogsmark utanför formellt skyddade områden i de fyra län som helt ingår i renskötseområdet; från 787 miljoner m<sup>3</sup>sk till 1225,5 miljoner m<sup>3</sup>sk enligt data från Riksskogstaxeringen (Figur 8). Omställningen till trakthyggesbruk med tydligt fokus på uthållig virkesförsörjning ledde till att skogarna blev mer homogena, tätare och dominerade av träd i yngre åldersklasser. Samtidigt blev det ursprungliga skogstäcket mer fragmenterat med stadigt krympande arealer som undgått kalavverkning<sup>18</sup>.

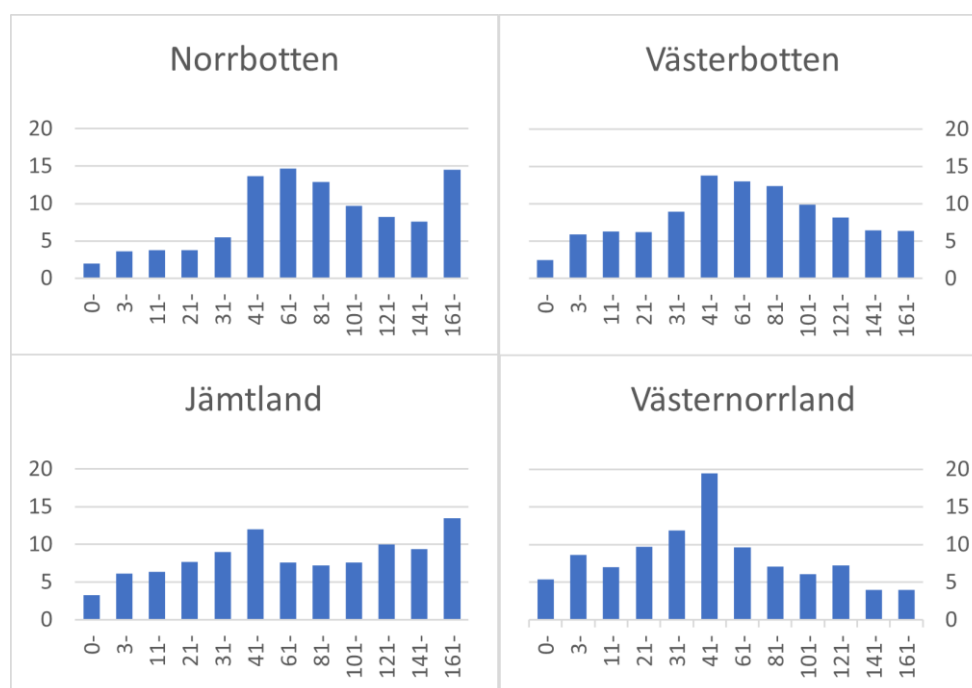


Figur 8. Virkesförrådets utveckling 1955–2020 i de fyra län som helt ingår i renskötseområdet.

<sup>18</sup> [Svensson med flera 2020](#).

Den vanligaste beståndstypen (drygt 70 % på den produktiva skogsmarken) är idag barrskog där minst 65 % av den stående skogen utgörs av ett enskilt trädslag. Tallskog dominerar starkt i Norrbotten (61%) och Västerbotten (46%) medan andelarna tall- och granskog är mer jämnstora i Västernorrland och Jämtland. Contortaskog är lokalt ett dominant inslag men utgör en relativt liten andel på länsnivå. Både arealen (171 000 ha) och andelen contortaskog (6%) är störst i Jämtland (Se Bilaga 1)

Mer än hälften av skogen på den produktiva skogsmarken är idag yngre än 80 år i Norrbotten (47 %), Västerbotten (57 %), Jämtland (52 %) och Västernorrland (72 %) (Figur 9). Den uppväxande skogens täthet och struktur<sup>19</sup> varierar med markens bördighet och påverkas dessutom av föryngringssätt, förekomst av skadegörare och hur beståndsvårdande utglesningar<sup>20</sup> utförts. Sammanlagt för alla markägarkategorier inom renkötselområdet visar Riksskogstaxeringens data en trend med ökad slutenhet i ungskogen som är mellan 1,3 – 3 m hög (Huggningsklass B2) (Figur 10). Nationellt återfinns dubbelt så stora arealer orörd skog hos enskilda skogsägare som hos privata aktiebolag och statliga skogsägare tillsammans<sup>21</sup>.



Figur 9. Åldersklassfördelning, % av produktiv skogsmark. Data från Riksskogstaxeringen 2018–2022.

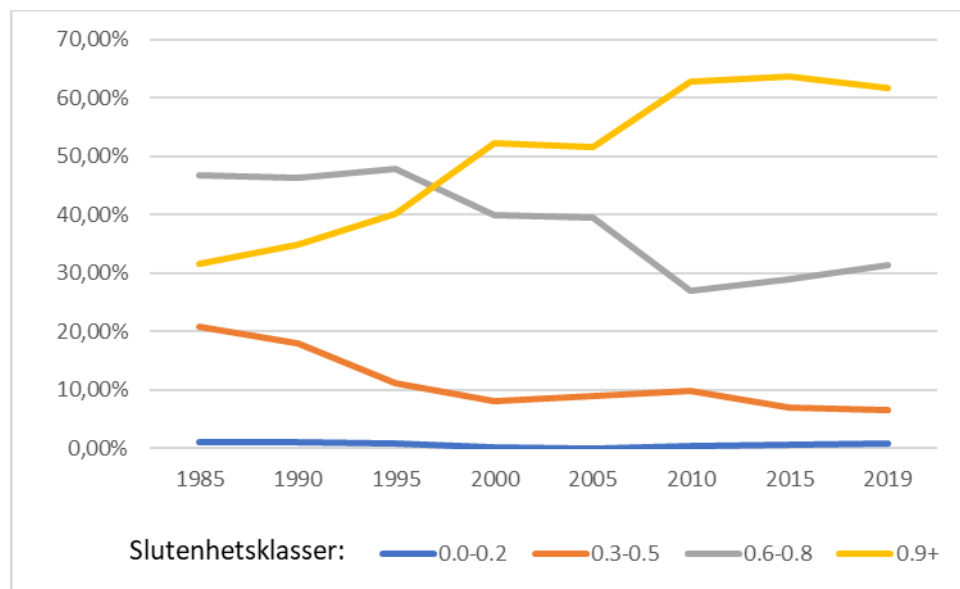
Skogsbrukets fragmentering av sammanhängande renbetesland har haft den, till ytan, största negativa påverkan på rennäringens villkor. Andra försvarande omständigheter är klimatförändringarna som gjort vintervädret instabilt med omväxlande töväder och minusgrader. Detta leder allt oftare till låst vinterbete på grund av isbildning närmast marken och sämre islägen på sjöar och vattendrag som gör traditionella flyttvägar obrukbara. Klimatförändringarna kan också leda

<sup>19</sup> Trädslagsblandning, spatial fördelning och höjdsiktning.

<sup>20</sup> Röjning och gallring.

<sup>21</sup> <https://skogsstatistik.slu.se/pxweb/sv/OffStat/>

till att marklaven utsätts för ökad konkurrens från annan vegetation. Fortsatt utbyggnad av besöksnäringen, vindkraftparker och gruvor med tillhörande infrastruktur och trafik hindrar många samebyar från att bedriva rationell rensköttsel på grund av förlorade betesmarker, nedsatt framkomlighet och sämre betesro.



Figur 10. Arealandelar ungskog i höjdintervallet 1,3 – 3 m med olika slutenhet inom renskötseområdet enligt Riksskogstaxeringens data 1985–2019 från skogsmark utanför formellt skyddade områden. Slutenhetsgrad 1,0 anger att beståndet med hänsyn till ålder och trädslag fullt utnyttjar markens virkesproducerande förmåga.

#### 1.4 Betestillgång inom renskötseområdet

Tillgången på bete under hela året är avgörande för antalet renar som i sin tur utgör den ekonomiska basen i rennäringen. En relevant beskrivning av *tillgången på renbete*<sup>22</sup> inkluderar de fyra faktorerna förekomst, betesvärde, åtkomlighet och betesro. Samtliga dessa faktorer varierar på olika sätt inom renskötseområdet och under renskötseåret. Vilka faktorer som för stunden är mest begränsande varierar från den ena samebyn till den andra. För flertalet samebyar är dock bristen på fungerande vinterbete i form av marklav och hänglav ett akut och återkommande problem. Vinterbetet finns mestadels i skogslandet och utanför renskötselets året-runt-marker (se figur 1).

Utbredningen av marklavar har sedan 1950-talet minskat dramatiskt inom hela renskötseområdet<sup>23</sup> (Figur 11 & 12). Under samma period har virkesinriktat trakthyggesbruk omvandlat landskapet<sup>24</sup> så att tillgången på äldre hänglavsbärande skogar minskat samtidigt som skogarna generellt blivit tätare<sup>25</sup> jämfört med 1950-talets skogar vilket både försämrar marklavens tillväxt och renarnas framkomlighet. Skogsbruket har påverkat renskötselet dels genom att hänglavsskog avverkats, dels genom markberedning på lavmarker och att de täta

<sup>22</sup> Uppdragstextens formulering.

<sup>23</sup> Horskotte, T. och Djupström L. 2020.

<sup>24</sup> Svensson, J. med flera 2019.

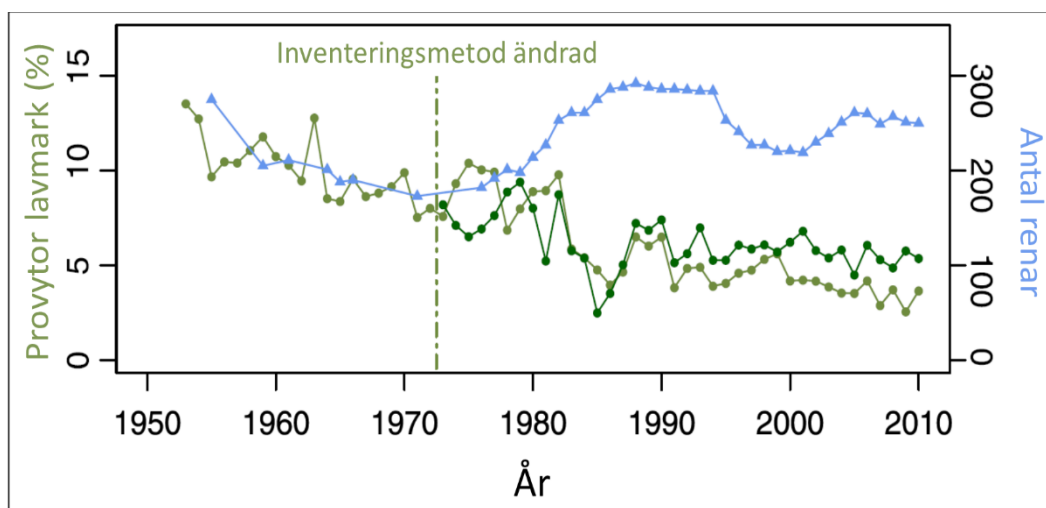
<sup>25</sup> [SLU 2019. Skogsdata 2019.](#)

ungskogarna inte röjts i önskad omfattning. Generellt har förutsättningarna för naturbetesbaserad renskötsel försämrats. För många samebyar går det inte längre att alternera mellan olika betesmarker och ge lavtäcket tid till återhämtning.

Redan när norrlandsälvarna byggdes ut fram till 1960-talet förändrades flyttlederna för samebyarna, dels genom överdämning av land, dels genom svaga isar på de reglerade magasinerna. Sedan dess har många samebyars flytt till och från vinterbeteslanden regelmässigt krävt lastbilstransport.

På grund av det ändrade klimatet med starkt växlande vinterväder, fler 0-genomslag och häftiga snöfall har det blivit svårare för renen att hitta och gräva sig ner till marklaven.

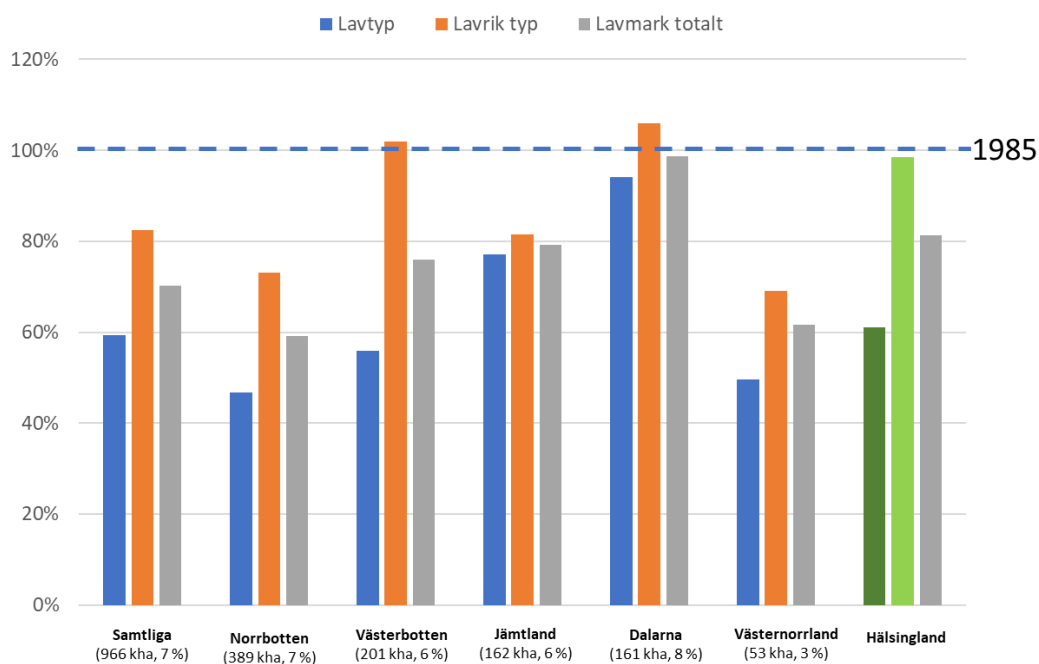
Utöver intensivare skogsbruk och minskande andel äldre skog finns flera samverkande faktorer som kan ha bidragit till vikande lavtillgång. Exempelvis behövs bättre kunskaper om klimatförändringen och dess inverkan på skogens slutenhet samt den övriga markvegetationens sammansättning och tillväxt. Regionalt högt betestryck kan också sätta ned den befintliga marklavens tillväxt.



Figur 11. Förändringen i Riksskogstaxeringens (RT) andel provytor med lavmark (gröna prickar) och Sametingets uppgifter om antal renar (1000-tal) i vinterstam (blå trianglar) åren 1953–2010. Efter 1973 noterade RT lavtyp (ljusgrönt) och lavrik typ (mörkgrönt) separat och därför är tidigare data inte helt jämförbara. (Figuren hämtad och översatt från Ubóni m. fl (2020)26).

<sup>26</sup> Ubóni A. med flera 2020.





Figur 12. Länsvis förekomst av lavmark på produktiv skogsmark år 2018 i förhållande till 1985 (100%, markerat med blå streckad linje). Inom parentes under staplarna anges skattningen av total areal lavmark och dess procentandel av produktiv skogsmark 2018. Hälsingland medtaget för jämförelse med län utanför renkötselområdet. Lavtyp och lavrik typ avser provytor där >50% respektive 25–50% av det befintliga bottenskiktet utgörs av lav. Provytor med <25% lav i befintligt bottenskikt registreras som "mosstyp" och ingår därför inte i underlaget. Impediment och formellt avsatt mark ingår inte heller. Källa: SLU, Riksskogstaxeringen.

#### 1.4.1 Vinterbete – Marklav

Marklav är en avgörande foderresurs främst vintertid då renarna vistas närmare kusten. 2018 påträffades 26% av lavmarken i kustnära länsdelar och 74% i inlandet. Fördelningen var jämnare i Västerbotten (46% av lavmark i kustlandet) än i Norrbotten (25% av lavmark i kustlandet)<sup>27</sup>.

Riksskogstaxeringen klassar provytor med mer än 25 % marklav i bottenskiktet som lavtyp eller lavrik typ baserat på lavens täckningsgrad. De återkommande inventeringarna kan visa på regionala förändringar i lavförekomst över tid. För att beskriva ett områdes betesvärde behövs dessutom skattningar av fodermängd i form av lavbiomassa.

Uboni med flera (2020)<sup>28</sup> sammanfattade tidigare studier av hur lavmarkers betesvärde och marklavens tillväxt varierar med lavtäckets tjocklek. Hårt nedbetad lav (<2 cm tjock) bedömdes ha lågt betesvärde och lägre årlig tillväxt än lavtäcken som nått 5–6 cm tjocklek. Samtidigt noterades att lavens årliga tillväxt tycks avta när lavtäckets tjocklek överstiger 9 cm. Studierna indikerar alltså att måttligt betetryck där lavtäcket, över tid, hålls 3–8 cm tjockt kan vara gynnsamt både för lavbete och -produktion.

#### 1.4.2 Vinterbete – Hänslav

På senvintern när åtkomsten till marklav ofta hindras av isbildning närmast marken blir hänslav den viktigaste betesresursen. Hänslavsrika skogar kännetecknas i första hand av lång trädkontinuitet. Trädslagssammansättningen har underordnad betydelse. Av praktiska skäl har det varit svårare att utveckla enkla och pålitliga metoder för skattning av hänslavs-förekomst.

#### 1.4.3 Grönbete

Renen börjar beta grön vegetation så fort den finns tillgänglig på våren. Först starr i fuktigare områden och senare, vid midsommar när fler växter grönskar, allt från björkskott till olika örter och gräs. Renen äter selektivt, väljer nyutslagna växter som är näringsrika, något som är särskilt viktigt för vajans mjölkproduktion. Skogssamebyarna är sommartid beroende av tillgång till skuggande och svala granskogar nära betet på myrmarker. På hösten är marksvampar en viktig foderresurs och även av det skälet är trädkontinuitet viktigt för grönbetet.

<sup>27</sup> Andersson, O. och Persson, J. 2023.

<sup>28</sup> Uboni A. med flera 2020.

## 1.5 Det statliga skogsbrukets perspektiv på samnyttjandet

Sveaskogs och SFV:s markinnehav sammanfaller med 40 respektive 49 av Sveriges 51 samebyar. Därav följer en stor samlad erfarenheten av samexistens och samarbete med rennäringsen, såväl enligt lagstiftning som baserat på frivilliga åtaganden. Årligen bjuder SFV och Sveaskog in till cirka 185 möten med olika samebyar i syfte att samplanera enligt svensk skogsbruksstandard för FSC certifiering<sup>29</sup> Därmed omfattas, utöver samrådsplikten enligt Skogsvårdslagen (SVL 20§), även marker utanför renskötselns året-runt-marker och åtgärdstyper som inte är samrådspiktiga enligt lag.

Till följd av, bland annat, olika ägardirektiv har SFV 70 % av sin produktiva skogsmark avsatt för naturvård (50 % formellt skydd och 20 % frivilliga avsättningar) medan Sveaskog bedriver virkesinriktat skogsbruk på ca 80 % av sin produktiva skogsmarksareal.

Samnyttjandet med renskötseln har fordrat anpassningar med hänsyn i olika tidsmässig och geografisk skala. Ansatserna kan beskrivas i tre olika kategorier:

**I landskapsskala.** Anpassningar i landskapsskala är en kontinuerlig process som behöver beakta dynamiken i både brukade och obrukade skogar med hänsyn till naturgeografiska skillnader och landskapets funktionella samband inklusive kumulativa konsekvenser av övrig markanvändning och andra faktorer. Det praktiska utfallet och renskötselnyttan av olika ansatser kan variera över tid; beroende på hur väl samplaneringen fungerat och angränsande markägares aktiviteter.

**På beståndsnivå.** Hänsyn tas på beståndsnivå för att minimera enskilda skötselåtgärders eventuella negativa konsekvenser för rennäringsen, lokalt och på kortare sikt. Hänsyn på beståndsnivå utformas dels för att uppfylla kraven i Skogsvårdslagen<sup>30</sup> och kan dessutom tillmötesgå specifika önskemål som den berörda samebyn framfört vid samråd.

**Förtroendeskapande åtgärder.** Andra exempel på anpassningar som tillmäts stor betydelse är förtroendeskapande åtgärder inklusive insatser för ömsesidig kunskapsutveckling och kompetensutveckling. Detta för att främja bra samråds klimat och transparent informationsutbyte, något som i sin tur är avgörande för konstruktiv dialog.

Den svåraste anpassningen att förena med SFV:s och Sveaskogs internt uppsatta mål är senareläggning av föryngringsavverkning på obestämd tid. Ett ovillkorligt stopp för föryngringsavverkning får negativa följd effekter både för virkesförsörjningen och för skogsbrukets investeringar i väghållning, naturvårdsåtgärder, sociala åtgärder, restaurering av renbetesmarker samt återbeskogning av skogar som skadats av vilt, storm, insekter och svampangrepp. När stora arealer föryngringsavverkning som tidigare medräknats i avverkningspotentialen ifrågasätts av samebyarna krymper utrymmet för lösningar som medger konstruktivt samnyttjande av hela landskapet. De senaste

<sup>29</sup> [FSC Sweden. Skogsbruksstandard.](#)

<sup>30</sup> SFS (1979:429) Skogsvårdslag.

decenniernas hårdnande konkurrens om markanvändningen i renskötselområdet tydliggör behovet av politiska beslut om vilken omfattning av skogsbruk respektive rennäring som skall anses hållbar.

### **1.5.1 Anpassningar i landskapsskala**

Virkesinriktade skogsbruksåtgärder bör kunna planläggas och genomföras så att ett fungerande renskötselandskap bibehålls över tid. Förutom kunskap och förståelse för traditionell renskötsel behövs då faktabaserad och uppdaterad information om berörda samebyars beteslandsindelning. Vid lokala samråd kan planerade skogsbruksåtgärder och samebyns prioriteringar för de närmaste åren diskuteras i syfte att komma överens om lösningar som är acceptabla för bägge parter.

I ett landskapsperspektiv och med tanke på skogens dynamik behöver också konsekvenser på längre sikt beaktas. Det handlar om ett långsiktigt proaktivt förhållningssätt till skoglig markförvaltning där samnyttjandet med rennäringen ges en mer framskjuten roll. För utpekade områden och störningskänsliga landskapsavsnitt bör särskilda insatser eller modifierade skötselåtgärder kunna återställa eller tillföra marker av värde för renskötseln. I andra delar av landskapet, där detta inte har betydande negativ inverkan på renskötseln, förblir fokus på virkesproduktion med sedvanlig generell hänsyn. I landskap där större sammanhängande statligt markinnehav saknas kommer funktionell planering i landskapsskala kräva särskilda insatser och incitament för samordning över ägoslags- och markägargränser.

Det statliga skogsbrukets anpassningar i landskapsskala bygger i huvudsak på ändrad geografisk fördelning och tidpunkt samt modifierat utförande för åtgärder som tillämpas i konventionellt trakthyggesbruk. Genom produktionsskogens olika utvecklingsfaser förväntas exempelvis följande anpassningar på utvalda marker ge positiva effekter för rennäringen i landskapsskala.

## **Förekommande anpassningar i landskapsskala**

### Återbeskogning

- Ökat inslag av naturlig föryngring där olika varianter av högsjärmar och etappvis slutavverkning tillämpas.
- Skonsam markberedning på lavmarker

### Beståndsvårdande utglesning

- Ökad areal röjning och gallring med prioritering av områden utpekade av samebyarna
- Tidigarelagd röjning och gallring i särskilt viktiga landskapsavsnitt

### Föryngringsavverkning

- Förlängda omloppstider
- Tidigarelagd slutavverkning som möjliggör förlängd omloppstid på annan plats
- Lägre uttagsvolym jämfört med skoglig potential
- Samplanering med samebyar för att bevara sammanhängande betesområden och framkomlighet

### Väghållning

- Anpassad dragning av skogsbilväg
- Avstå skogsbilvägbyggen
- Gemensam planering av snöröjning
- Anpassad byggnad av skogsbilväg, exempelvis inga diken
- Minskad störning genom begränsning av allmänhetens tillgång till skogsbilvägnät

### Bränning

- Välj bränningsobjekt som långsiktigt gynnar lavbete exempelvis där hämmande risväxt är ett problem
- Bränning som ökar efterfrågat höstbete i form av gräsväxt
- Ingen bränning i viktiga marklavsområden eller i hänglavsskogar

### Restriktiva produktionshöjande åtgärder

- Ingen gödsling på lavmarker och minskad gödsling på övrig mark
- Den gödsling som accepteras av samebyn styrs till objekt där det gynnar höstbete i form av gräsväxt.
- Ingen återbeskogning med contorta
- Förtida avveckling av contortabestånd för att på sikt avlägsna all förekomst
- Prioritera contortabestånd för gallring

### Övrigt

- Kartläggning av mark- och hänglavar i skogarna
- Lokala entreprenörer för avverkning och skogsvård prioriteras

## 1.5.2 Anpassningar på beståndsnivå

På beståndsnivå görs lokala anpassningar av hänsyn till renskötseln och för att tillmötesgå specifika önskemål från samebyarna.

### Det statliga skogsbrukets exempel på anpassningar på beståndsnivå

#### Alternativa avverkningsmetoder

- Blädning i granskog med mycket hänglav
- Schackruteavverkning i tallskogar med lavbete
- Strå kavverkning i tallskogar med lavbete
- Överhållen skärm i tallskog
- Gallring av äldre skog (över lägsta slutavverkningsålder)

#### Hänsyn vid avverkning

- Kvarlämnande av hänglavsrik skog i grupper och enskilda träd
- Spara hänglavsrika kantzoner vid föryngringsavverkning
- Anpassning av kantzonens bredd
- Anpassad utformning av hyggesytor
- Årstidsanpassning av tidpunkt för avverkning

#### Röjning

- Glesare röjningsförband jämfört med normalt skötselprogram
- Tidigarelagd röjning
- Årstidsanpassning av tidpunkt för åtgärd

#### Gallring

- Glesare gallringsförband jämfört med normalt skötselprogram
- Tidigarelagd gallring
- Årstidsanpassning av tidpunkt för åtgärd

#### Markberedning

- Skonsam markberedning på lavmarker
- Hyggesbränning för marklavsrestaurering
- Ingen markberedning i särskilda fall
- Välj den riktning på markberedningsstråk som inte hindrar framkomlighet
- Kraftig markberedning för ökad lavtillväxt på lång sikt

#### Plantering

- Glesare planteringsförband jämfört med normalt skötselprogram
- Anpassat trädslagsval
- Ingen contorta

#### Övriga anpassningar

- Åtgärder vid svåra passager för att underlätta framkomlighet och långs flyttleder för tillgång till rastbete
- Skapa framkomlighetsstråk genom contorta
- Avverkning för att förbättra funktionen vid hagar
- Avverkning för att förbättra vid samlingsplatser
- Lavspridning

### 1.5.3 Förtroendeskapande åtgärder

Den gemensamma tillgången till aktuella och robusta dataunderlag samt ömsesidig kunskap om varandras näringar är något som behöver uppdateras kontinuerligt och befästas hos såväl näringarna som berörda myndigheter. Därför vidareutvecklas planeringsverktyg, datainsamling och organisationsstrukturer med målet att inblandad personal skall ha rätt kompetens för sina uppgifter och mandat att företräda sin organisation på ett förtroendegivande sätt. Följande åtgärder är avsedda att bidra till det målet.

#### Det statliga skogsbrukets exempel på förtroendeskapande åtgärder

##### Dataunderlag och planeringsprocess

- Utveckling och finansiering av planeringsverktyget Samplanering.se
- Utbildning och implementering av Samplanering.se
- Dialog med samebyar på ledningsnivå
- Personell förstärkning för utveckling av interna processer och ökat engagemang inom FSC gällande rennäring/samråd.
- Ökat engagemang utifrån FSC:s samplaneringsprocess\*

##### Organisations- och kompetensutveckling

- Utveckling av organisation med tydligt dedikerade roller för samråd vilket underlättar för samebyarna genom att antalet kontaktytor minskar.
- Riktad kompetensutveckling inom området för samrådande personal
- Allmän kompetensutveckling inom området för samtlig personal verksam inom renskötselområdet
- Sveaskog erbjuder kostnadsersättning till samebyar för att möjliggöra samebyarnas engagemang i samrådsprocesserna.

##### Demonstrationsytor och fältförsök

Flera typer av försök har gjorts under lång tid i samverkan med berörda samebyar för gemensam kunskapsuppbyggnad och utveckling av skötselmetoder. Fokus har varit att undersöka hur mark- och hänglavar kan gynnas av olika skogliga ingrepp. Studierna som för närvarande utvärderas behandlar

- hyggesfria metoder
- lavspridning
- ljusförhållanden
- markberedningsmetoder
- bränning
- röjning

\*) Aktiviteter i P3-gruppen; informell arbetsgrupp med representanter från storskogsbruket och Svenska samernas riksförbund (SSR) diskuterar praktiska konsekvenser av Princip 3 i FSC-standarden.

## 1.6 Rennäringens perspektiv på samnyttjandet

### 1.6.1 Samhällsutvecklingen och renskötelsns ändrade villkor

Skogsbrukets utveckling i Norrland och övrig samhällsomvandling har inneburit nya förhållanden för rennäringen att anpassa sig till. Renskötarna har gradvis fått minskat handlingsutrymme till följd av skogsbrukets dominans över landskapets form och innehåll. Arbetsbördan för samebyarna har ökat i takt med att de användbara markerna blivit alltmer fragmenterade på grund av skogsbruk och övrig markanvändning. Samtidigt hårdnar konkurrensen om de minskande betesområdena eftersom antalet renar varit relativt konstant de senaste 50 åren. Främst till följd av den minskande lavtillgången har samråden med skogsägare blivit alltmer komplexa och arbetskrävande. Det är problematiskt att samebyarnas medlemmar inte hinner med administrationen inför samråden som är samebyns kanske främsta forum för att påverka planerade landskapsingrepp.

Samhällsutvecklingen och ändrad infrastruktur har framtvingat förändringar men även skapat nya förutsättningar för rensköteln. För att få ekonomin att gå ihop arbetar ofta någon i hushållet helt eller delvis utanför rensköteln. En del renskötare har nödgats skaffa permanent boende centralt inom byns betesområde mellan vinter- och sommarland. Rationaliseringen som skett för båda näringarna och därmed uttunningen av människor har medfört att de naturliga kontakterna, speciellt med den bofasta befolkningen, har minskat och i vissa fall försvunnit.

### 1.6.2 Omvärldens kunskap och förståelse för rennäringen

Samebyarna upplever att övriga markanvändare ofta brister i kunskap om renskötelsns behov och begränsningar. För rennäringen gäller det att tydliggöra de kumulativa effekterna av annan markanvändning och visa vad som krävs över tid för att uppnå ett sammanhängande landskap som fungerar för renskötelse under olika årstider. Samtidigt betonas att behoven och förutsättningarna för samråd skiljer sig mellan olika samebyar och olika delar av renskötelseområdet. Inom renskötelseområdets södra del inklusive Västerbotten finns en mycket större andel enskilda skogsägare inom framför allt vinterbetesmarkerna medan storskogsbruket dominerar på både sommar- och vinterbetesmarken i norr. Andelen utbor bland enskilda skogsägare ökar och de anlitar ofta de stora skogsbolagen för skötsel och samråd. När markägare förlorat lokal anknytning och företräds av bolagsrepresentanter krävs mer tid för att bygga tillit och nå förtroendefull dialog.

Antalet yrkesverksamma i skogen har genom åren reducerats kraftigt. Tekniska hjälpmedel och bättre kartmaterial gör att allt färre personer jobbar i fält. Ofta sköter tillresta entreprenörer skogsvården<sup>31</sup> och avverkningslagen<sup>32</sup> har sällan lokal förankring då de rör sig över stora områden. Antalet yrkesverksamma inom rennäringen har också minskat genom rationaliseringar och teknikutveckling. Detta har medfört större renantal per hushåll och ett mindre antal renskötare i skogen.

<sup>31</sup> Skogsvård omfattar markberedning, plantering, röjning och förröjning.

<sup>32</sup> Maskinlag som sköter gallring och föryngringsavverkning.



### **1.6.3 Bra dataunderlag, en förutsättning för samförståndslösningar**

Näringsarnas gemensamma överblick förväntas bli bättre när skogsdata och renskötseldata görs tillgängligt i samma kartpresentation. Då borde det bli lättare att nå samförståndslösningar på faktiska grunder. De i nuläget 50 samebyavisa upprättade Renbruksplanerna (RBP) är ett viktigt hjälpmedel för att beskriva var, när och hur övrig markanvändning riskerar att hamna i konflikt med renskötelsns behov. Bra underlag till samråd är avgörande för att minimera intressemotsättningar. Skogsbrukets virkesinriktade planering omfattar idag nästan all produktiv skogsmark bortsett från den som avsatts av naturvårdsskäl på formell eller på frivillig grund. Renskötelsns behov behandlas, både av skogsbruket och den formella naturvården, närmast som en restriktion för pågående markanvändning. Genomgående beaktas rennäringens intressen sent i planeringsarbetet.

### **1.6.4 Skogsbrukets effekter**

Skogsbruket i de norrländska skogarna med kalytor, markberedning, planteringar, täta ungskogor och skogsbilvägar har bidragit till en fragmentering av landskapet, något som försvårar den traditionella renskötelsen och renens årstidsvisa vandring mellan året-runt-markerna i fjällregionen till vinterbeteslandet närmare kusten. Behovet av anpassningar som förbättrar betestillgång och underlättar renens rörelse i landskapet är stort och växande. Allt för ofta upplever samebyarna att anpassningar som överenskommit i samråd inte genomförs i praktiken. Ibland uteblir den tilltänkta hänsynen på grund av bristande kommunikation till utförandeledet och otillräcklig uppföljning.

### **1.6.5 Rennäringens möjligheter att underlätta samnyttjande**

Rennäringen har i praktiken begränsat inflytande över de anpassningar på bestånds- och landskapsnivå som kan leda till mer harmoniskt samnyttjande. Däremot finns det flera sätt som rennäringen kan bidra till att bygga och bibehålla en konstruktiv och förtroendefull dialog. Det är mycket viktigt att parterna får ömsesidiga och likvärdiga kunskaper om varandras näringar inklusive förståelse för hur olika åtgärder ekonomiskt påverkar skogsbruk och rennäringens företag på såväl kort som lång sikt.

Samråden spelar en central roll för hållbar kommunikation. Det behöver finnas en gemensam och uppriktig förväntan att samråd, för båda parter, skall leda till acceptabla kompromisser. Dessutom är det helt grundläggande att de gemensamt fattade besluten efterlevs.

### **Rennäringens exempel på förtroendeskapande åtgärder**

Målet är att parterna har en gemensam målsättning för hur skogen bör förvaltas. Följande åtgärder är avsedda att bidra till det målet genom:

- Att kunskapsöverföringen mellan näringarna, och mellan näringarna och forskningen, fortsätter och utvecklas. Det här kan ske genom dialogprojekt, seminarier, utbildningar och informationsspridning via faktablad och hemsidor.
- Att både samebyar och skogsbrukare förbättrar sina kunskaper om lagrum och kriterier i certifieringssystem, samt att samebyarna förbättrar sin kunskap om vilka skogsbolag och privata, enskilda markägare, som är certifierade enligt FSC eller PEFC.
- Att förankra renbruksplaner (RBP) och beteslandsindelningen och handlingsplaner för klimatanpassning bland samebymedlemmar.
- Att samebyarna genom ett kontinuerligt arbete med, och uppdatering av, sina RBP når en högre planeringsnivå i ett landskapsperspektiv. Person eller personer utses som är huvudansvariga för RBP med RenGIS och för kontakter och samråd med skogsbolag/skogsbrukare.
- Att samebyarna delar med sig av beteslandsindelningen i RBP med RenGIS. Det möjliggör en långsiktig konstruktiv samverkan mellan rennäringen och andra markanvändande aktörer vilket alla vinner på i slutändan. Notera att RBP är ett levande dokument som ofta förändras och att den endast är ett underlag för samråd och dialog, inte en given plan.
- Att näringarna tillsammans utvecklar manual för vad som bör antecknas under de långsiktiga planeringarna med landskapsperspektiv.
- Att personer på högre nivå i skogsbolagen deltar i de långsiktiga hänsynsplaneringarna med landskapsperspektiv för att öka förståelsen för rennäringens behov.
- Att samebyar kommer väl förberedda till samråden. Utfallet av samråd ska kunna arkiveras och vara uppföljningsbart.
- Att övergripande kunskap om hur man kan restaurera renbete utvecklas.

## **1.7 Sametingets roll och uppdrag**

Sametinget är både ett folkvalt organ och en statlig förvaltningsmyndighet. Förvaltningsansvaret samordnas av Kulturdepartementet men verksamheten anknyter också till Klimat- och näringslivsdepartementet samt Landsbygds- och infrastrukturdepartementet. Sametingets övergripande uppgift är att bevaka rennäringens och övriga samiska näringars intressen samt frågor som rör samisk kultur i Sverige. Det innebär ett stort antal olika ansvarsområden kopplade till bland annat samisk markanvändning, samhällsplanering, minoritetsfrågor och det samiska kulturarvet. Vidare är Sametinget huvudman för de två centrala databaserna som innehåller samebyarnas renbruksplaner och rennäringens markanvändningsredovisning (iRenmark) och förser samebyarna med utvecklade versioner av kartverket RenGIS.

Sametinget administrerar dessutom rovdjursersättning och ekonomiska stöd till rennäringen samt stöttar samebyarnas arbete med handlingsplaner för klimatanpassning.

Sametinget har också samordningsansvar för de myndigheter som väntas bidra till genomförandet av artiklarna 8j och 10c i konventionen om biologisk mångfald (CBD). Artiklarna 8j och 10c betonar bevarandet av traditionell kunskap och sedvanebruk som ett medel för hållbart nyttjande av biologisk mångfald. Konventionen om biologisk mångfald (8j och 10c) antogs vid partsmöte 2022, men är inte implementerad i Miljöbalkens regler och kan därför inte utgöra beslutsgrund. Myndigheter ska däremot tillämpa sådan svensk lagstiftning som genomför konventionen om biologisk mångfald.

### **1.7.1 Konsultation med Sametinget och övriga samiska företrädare**

Konsultationsordningen är en ny lag från och med 1 mars 2022. I första skedet gäller den regeringen och förvaltningsmyndigheter. Från den 1 mars 2024 gäller den även kommuner och regioner. Syftet med lagen är att säkerställa samernas rätt till delaktighet i beslutsprocesser på alla nivåer i samhället och att stärka samernas inflytande i frågor som särskilt berör dem. Konsultationsskyldigheten gäller i beslut som kan få direkt inverkan på samernas språk, kultur, näringar eller ställning som urfolk. Konsultationer sker bara när samerna påverkas på ett sätt som skiljer sig från den övriga befolkningen. I frågor som rör samernas allmänna intressen konsulteras Sametinget. Vid ärenden som kan få särskild betydelse för en enskild sameby eller samisk organisation konsulteras dessa för sig.

## **1.8 Skogsvårdslagens krav och frivilliga åtaganden enligt certifieringskriterier**

### **1.8.1 Skogsvårdslagen**

I Skogsvårdslagen finns §13 b som beskriver när avverkning ej får ske inom renskötelsens året-runt-marker; det är om avverkningen orsakar ett sådant bortfall av renbete att den påverkar möjligheten att hålla tillåtet renantal för samebyn eller om sedvanlig samling och flytt av renar omöjliggörs. Lagtolkningen är komplicerad och §13 b har ännu inte prövats i domstol. Skrivningen kan innebära att den markägare som är sist ut att avverka får ta hela ansvaret för den samlade negativa effekten av tidigare avverkningar på renbetet och/eller samling och flytt av renar, och därför förbjuds att avverka sin skog. Den enskilde markägarens lagliga rätt påverkas alltså av vad grannfastighetens markägare gjort. Förbud enligt §13 b är inte kopplat till någon ersättning.

Enligt 14§ ska bland annat den produktiva skogsmarkens ägare inom året-runt-markerna underrätta Skogsstyrelsen om vad han eller hon tänker göra för att tillgodose rennäringens intressen i samband med avverkning på hans eller hennes mark inom renskötelsens året-runt-marker.

För fjällnära skog (se figur 13) gäller §§ 15–19 SVL. I dessa beskrivs att markägaren behöver tillstånd för avverkning. I ansökan ska sökande bland annat ange vad hen tänker göra för att ta hänsyn till rennäringens intressen. Situationer när tillstånd ej får ges beskrivs också. Storleken på hyggen regleras också liksom att Skogsstyrelsen ska föreskriva om hänsyn bland annat till rennäringens intressen.

Det finns även en begränsning av hur stort intrång som kan krävas. Utöver detta finns skrivningar kring återväxtåtgärder samt när det kan bli möjligt för markägaren att få rätt till ersättning.



Figur 13. Karta som visar gränsen för fjällnära skog i Sverige.

Enligt 20§ Skogsvårdslagen ska markens ägare inom rennäringens året-runt-marker erbjuda berörd/a samebyar tillfälle till samråd för planerade avverkningar över 20 ha, inom fjällnära skog över 10 ha. Enligt föreskrifterna skall tillfälle till samråd också beredas innan byggande av skogsbilväg. De allmänna råden anger vidare att avverkning som berör för rennäringen särskilt viktig hänglavsbärande skog, rastbete eller arbetshage alltid skall föregås av möjlighet till samråd.

I 31§ beskrivs hänsynen till rennäringen. Den anger att vid skötsel av skog ska i fråga om hyggens storlek och utläggning, beståndsanläggning, kvarlämnande av trädsamlingar och skogsbilvägars sträckning den anpassning ske som uppenbart påkallas med hänsyn till rennäringen. Vidare beskriver den att vid planläggning och genomförande av åtgärderna ska eftersträvas att berörd sameby har årlig tillgång till sammanhängande betesområden och till vegetation som behövs inom områden för samling, flyttning och rastning av renarna.

#### 1.8.1.1 FSC

FSC står för "Forest Stewardship Council" och arbetar för att världens skogar ska brukas mer hållbart. Fastighetsverket och Sveaskog är certifierade enligt FSC vilket innebär utökat åtagande jämfört med Skogsvårdslagens krav på dokumenterat erbjudande om samråd innan åtgärder inom året-runt-markerna som kan få negativa följder för rennäringen utförs. För att uppfylla

certifieringskriterierna som gäller sedan 2020-10-01 fordras att skogsbruksåtgärder, inom områden där laglig eller hävdvunnen samisk renskötselrätt gäller, föregås av en mer detaljreglerad årlig samplaneringsprocess i ett landskapsperspektiv omfattande de kommande 5–7 årens.<sup>33</sup>

Samplaneringen bygger på principen om på förhand givet, fritt och upplyst samtycke (FPIC).<sup>34</sup> Syftet är att i god tid informera berörd sameby om planerade åtgärder och att samebyn ges möjlighet att framföra sina behov av hänsyn och ta ställning till föreslagna åtgärder.

Samplaneringsprocessen omfattar åtgärder, både inom året-runt-markerna och inom vinterbetesmarkerna, såsom föryngringsavverkning, kontinuitetsskogsbruk ovan naturvårdsgården, markberedningsmetod, trädslagsval, bränning, gödsling, anläggning av vägar samt användning av främmande trädslag.

Större certifierade markägare åtar sig att erbjuda samiskt hävdvunnen renskötsel möjlighet till samplanering om planerade skötselåtgärder. Samplaneringen syftar till att samebyn ges möjlighet till insyn i markägarens planer för samplaneringspliktiga åtgärder 5–7 år framåt i tiden. Samplaneringen omfattar hela samebyns område. Parterna ska i samplaneringen söka att möjliggöra föreslagna skötselåtgärder samt minska negativa effekter på varandras näringar. Därutöver nämns gallring och röjning som viktiga positiva åtgärder som kan möjliggöra föreslagna skötselåtgärder.

### 1.8.2 PEFC

PEFC står för ”Program for Endorsement of Forest Certification” och är ett frivilligt certifieringssystem för hållbart skogsbruk som samlar alla intressenter som på något sätt är påverkade av skogsbruket. Bland medlemmarna finns små och stora skogsägare, avverkningsorganisationer, sågverk och annan träindustri. Dessutom är GS-facket och Svenskt Friluftsliv medlemmar. Sveaskog är även certifierat inom detta system.

PEFC-standarden<sup>35</sup> anger att samråd, i enlighet med skogsvårdslagstiftningen, skall genomföras inom rennäringens åretruntmarker. Särskild hänsyn vid avverkning ska tas till flyttleder, uppsamlingsområden och rastbeten så att deras funktion inte onödigtvis försämras. Certifieringen kräver också minsta möjliga markpåverkan vid markberedning på lavtyp och lavrik typ samt att trädgrupper och kantzoner sparas vid föryngringsavverkning på områden med viktig hänglavsförekomst. Om inte annat överenskommit i samband med samråd enligt §20 och §31 SVL ska vare sig skogsgödsling eller bränning utföras på lavmark.

## 1.9 Skogsstyrelsens roll inklusive handläggning och tillsyn av ärenden som rör skogsbruk och rennäring

Markanvändningskonflikterna som bottnar i rennäringens och skogsbrukets parallella rättigheter har inte lett till några stora förändringar av regelverken som Skogsstyrelsens tillsyn och handläggning utgår från. År 1982 utfärdade

<sup>33</sup> FSC Sweden 2020. FSC-standard för skogsbruk i Sverige. FSC-STD-SWE-03-2019 SW.

<sup>34</sup> FPIC heter på engelska Free, Prior and Informed Consent.

<sup>35</sup> PEFC SWE 002 Svenska PEFC:s skogsstandard. 2017 – 2022.

Skogsstyrelsen allmänna råd om skogsbrukets hänsyn till rennäring. Råden omfördes till lagtext i 1993 års Skogsvårdslag (§§ 20, 21 och 31) och därmed utökades kraven på samråd och hänsyn till rennäring något. År 2010 togs gränsen för svårföryngrad skog bort och därmed upphävdes §21. År 2020 kompletterades de allmänna råden till 31§ *Hänsyn till rennäringen* med anvisningar om skonsam markberedning på lavmark.

Sedan 1970-talet har Skogsstyrelsen medverkat i olika processer, utredningar och projekt med syfte att möjliggöra samexistens och ge näringarna förutsättningar att bedrivs rationellt genom anpassat brukande och ömsesidig hänsyn. En stor del av arbetet har handlat om samrådsformer, kartunderlag som beskriver pågående och planerad markanvändning, samt ömsesidig kunskapsuppbyggnad om varandras näringar (se bilaga 2). Genomgående har verksamheten byggt på bred representation med företrädare för rennäring, skogsbruk och myndigheter exempelvis inom ramen för det som idag är Centrala samverkansgruppen skogsbruk renskötsel (CSG). Eftersom det finns grundläggande intressekonflikter mellan näringarna är det ett tålamodsprövande arbete att etablera samsyn kring gemensamma förbättringsförslag.

Internt inom Skogsstyrelsen konstaterades 2016 att handläggargrödet till distriktspersonal behövde förstärkas på en rad punkter med syfte att förbättra hänsynen till rennäringen. Intern utbildning samt nya rutiner, skrivmallar och arbetsformer för samråd infördes successivt genom insatser av en arbetsgrupp bildad 2018 (Ren-gruppen). Rutiner för uppföljning av hänsyn till rennäringen lanserades på prov 2011 och infördes 2015 i den ordinarie hänsynsuppföljningen (HU). När stickprovet för HU bantades av resursskäl blev resultaten osäkra och uppföljningen av hänsyn till rennäringen avbröts 2023. Den preliminära planen är att återuppta denna hänsynsuppföljning i riktade kampanjer med några års intervall.

2023 startade Skogsstyrelsen en intern förstudie för ett förbättrat arbetssätt i frågor kring skogsbruk-rennäring med en bredare projektgrupp än den befintliga ren-gruppen, detta på initiativ från ledningen i region Nord. Arbetet utgår delvis ifrån den policy om skogsbruk och renskötsel<sup>36</sup> som Skogsstyrelsen tog fram 2022.

### 1.9.1 Handläggning och tillsyn

Om en markägare vill föryngringsavverka i sin skog, ska denne, om arealen är över 0,5 ha anmäla detta till Skogsstyrelsen. Om fastigheten ligger inom fjällnära skog behövs en ansökan om tillstånd skickas in. Om fastigheten ligger inom rennäringens året-runt-marker behövs ett bevis om att berörd sameby beretts tillfälle till samråd bifogas anmälan/ansökan om arealen överstiger 20 ha eller 10 ha i fjällnära skog. Inom renskötselområdet bör markägaren även redovisa den hänsyn denne avser ta till rennäringen.

Om ärendet ligger inom fjällnära skog utför Skogsstyrelsen fältbesök på det. Då inventeras natur- och kulturvärden, död ved, hänglavsförekomst, hotade arter,

<sup>36</sup> Skogsstyrelsen 2022. Policy skogsbruk – renskötsel.

fåglar etcetera på systematiskt utlagda cirkelprovytor med radien 25 m. En stor del av de inkomna ansökningarna får avslag på grund av för höga naturvärden.

I handläggningssystemet Navet görs en GIS-analys för att urskilja ärenden att prioritera för manuell handläggning. Bland ärenden som faller inom GIS-skiktet ”Rennäringens året-runt-marker” och föranleder särskild granskning baserat på skiktet ”Markanvändning enligt iRenmark”<sup>37</sup> prioriteras anmälningar med brister i den angivna hänsynen. Vid manuell handläggning kontrolleras om samråd med berörd sameby behövs, och om det är den berörda samebyn/samebyarna som erbjudits tillfälle till samråd. Samtidigt görs en uppföljning av uppgifterna från iRenmark och ofta behöver berörd sameby kontaktas för att verifiera giltigheten.

Sedan år 2016 har Skogsstyrelsens arbete med att kontrollera skogsbrukets efterlevnad av Artskyddsförordningen krävt allt större resurser. En stor mängd anmälningar och tillståndsansökningar saknade tillräckliga uppgifter om hänsyn till naturvärden och myndigheten tvingades prioritera artskyddsärenden framför tillsyn avseende hänsyn till rennäringsen. År 2020 krävde artskydd nästan all tillsynskapacitet och kommunikationen med olika naturvårdsorganisationer upptog det mesta av handläggarnas arbetstid.

---

<sup>37</sup> Se avsnitt 3.3.

## 2 Uppdragets uttolkning och omfattning

När två näringar som skogsbruk och rennäring, med var sina rättigheter (ägarerätt och renskötselrätt), nyttjar samma mark uppstår ibland konkurrens om resurserna, vilket kan leda till konflikter. Inom respektive näring önskas långsiktig förutsägbarhet vad gäller resurstillgången (renbete eller virke) men också flexibilitet för att kunna hantera årsvis variation i drivningsförhållanden och betets tillgänglighet till följd av bland annat vädrets växlingar.

Både skogsbruk och renskötare behöver en viss buffert av alternativ mark när planer måste ändras med kort varsel. Lagstiftningen har inte förmått lösa de konflikter som uppstår, varför det krävs kontinuerligt informationsutbyte och återkommande lokala samråd för att möjliggöra samexistens, så att bägge näringarna ges förutsättningar att bedrivs rationellt genom anpassat brukande och ömsesidiga hänsyn. Läget kompliceras av att det ofta behövs planering över ägoslags- och markägargränser för att behålla ett fungerande landskap för renskötsel. Ännu saknas universella verktyg och samplaneringsformer som kan hantera långsiktig planering i landskapsskala för alla inblandade intressen och ägarkategorier.

### 2.1 Hållbart skogsbruk i renskötelsesområdet

Uppdragets formulering och de samarbeten som anges däri sätter fokus på långsiktiga avvägningar i landskapsskala mellan å ena sidan rennäringens tillgång till renbete över året och å andra sidan skogsbrukets virkesförsörjning. Hållbart skogsbruk rymmer fler dimensioner än så och den valda avgränsningen beaktar indirekt även andra hållbarhetsaspekter. Anpassningar i skogsbrukets åtgärder och planering som förbättrar lavtillgång och förstärker konnektiviteten mellan rennäringens kärnområden (se avsnitt 3.3.1) kan exempelvis bidra till funktionell grön infrastruktur och bättre förutsättningar för bevarad biologisk mångfald.

Rimligen bör utvecklade gemensamma planeringsrutiner kunna identifiera landskapsavsnitt där den lokala markanvändningens ekonomiska, sociala och miljömässiga hållbarhet kan stärkas genom riktade insatser. Klimatanpassning är en ödesfråga som erbjuder skogsbruk och rennäring ömsesidiga fördelar av samverkan. Skogsbruk och rennäring kan vara positiva krafter för regional utveckling och sysselsättning i renskötelsesområdet men det finns också hållbarhetsmål och ekosystemtjänster som är svårare att kombinera med skogsbruk och rennäring.

#### 2.1.1 Annan markanvändning och kumulativa effekter

Vid sidan av skogsbruket, som en av de stora omvärldsfaktorerna som påverkat rennäringen under lång tid, är vattenkraft, mineralutvinning, vindkraft, turism, rovdjur och infrastruktur olika exempel på andra markutnyttjande faktorer eller näringar som etablerat sig inom renskötelsesområdet. De kumulativa konsekvenserna av övrig markanvändning<sup>38</sup> med mera behandlas inte specifikt i denna rapport.

<sup>38</sup> Se Stoessel med flera 2022



## 2.2 Syfte

Arbetets övergripande syfte är att visa hur statliga markägare och berörda myndigheter kan agera föregångare i hållbart skogsbruk. Arbetsgruppens gemensamma utgångspunkt är att fokusera på lösningar som medger långsiktigt säkrad tillgång till såväl renbete som virkesförsörjning i renskötselområdet. Avsikten är att redogöra för befintliga initiativ och att föreslå önskvärd utveckling vad gäller planering och brukningsmetoder inklusive uppföljningsrutiner samt informationsutbyte och dialog.

## 2.3 Arbetssätt och deltagare

Arbetet har förutsatt och genomförts med en aktiv medverkan av de utpekade mottagarna av uppdraget, det vill säga Skogsstyrelsen, Sveaskog AB, Statens Fastighetsverk och Sametinget. Efter inledande digitala dialogmöten mellan Skogsstyrelsen och respektive organisation, har arbetet bedrivits i en förenklad projektform med en arbetsgrupp på tio personer.

Inledningsvis hölls under hösten 2022 digitala dialogmöten mellan Skogsstyrelsen och respektive organisation, för att diskutera förutsättningar för arbetet, inklusive mål och förväntade effekter. Arbetsgruppen som helhet samlades för ett fysiskt uppstartsmöte den 1 februari 2023, för att diskutera avgränsning och innehåll, uttolkning och genomförbarhet. Därefter har regelbundna digitala arbetsgruppsmöten och avstämningar hållits cirka varannan vecka, efter sommaren 2023 varje vecka. Arbetsgruppen har haft tillgång till en tillfällig samarbetsyta i SharePoint för att lagra och dela innehåll i form av grupp- och bakgrundsdokument samt uppdateringar och kommunikation.

Löpande avstämningar med andra pågående närliggande regeringsuppdrag har skett under projektarbetets gång, bland annat uppdraget Hyggesfritt skogsbruk och naturnära skogsbruk, samt uppdraget Ta fram förslag till nationellt mål för ökad hållbar tillväxt i skogen.

Avstämningar har även skett med den förstudie om skogsbruk och rennäring, som Skogsstyrelsen initierat för att kartlägga behov av att utveckla arbetssättet inom området och som ska mynna ut i en handlingsplan med förbättringsåtgärder.

Sametinget önskade initialt, som svar på konsultationsförfrågan (2022/4109) konsultation med uppdraget men tack vare Sametingets deltagande i arbetet ansågs behovet av konsultation vara uppfyllt.

För att få en fördjupad insyn i länsstyrelsernas roll för tillsynen av rennäringen, samt rollen som förvaltare av naturreservat och naturvårdande skötsel i dessa, skickades en enkät ut till länsstyrelserna i Jämtlands, Västerbottens, Norrbottens, Västernorrlands och Gävleborgs län. Svaren har bidragit till att ge en uppdaterad bild av länsstyrelsernas arbete med bedömning av betesförutsättningar och hållbarhet för rennäringen, samt deras upplevda resursbehov av exempelvis utökad myndighetssamverkan eller kompetensutveckling för att nå uppsatta mål.

Uppdraget har vid två tillfällen (februari respektive oktober 2023), informerat i Centrala samverkansgruppen skogsbruk – renskötsel, samt lämnat skriftliga

lägesuppdateringar för information vid möten i det nationella sektorsrådet för skogliga frågor 2023-03-01, 2023-05-03, samt 2023-09-19.

I syfte att tillvarata kunskaper och erfarenheter från Sveriges Lantbruksuniversitet arrangerades ett forskningsseminarium i samverkan med SLU i Umeå 2023-03-28. Inbjudan var bred och omfattade såväl forskning som representanter för skogsbruk respektive rennäring. Totalt samlades ett 30-tal deltagare. Under arbetets gång gjordes ett flertal informella avstämningar med SLU Riksskogstaxeringen och forskargrupper kopplade till Institutionen för skoglig resurshushållning vad gäller utvecklingen av renskötselrelevant datainsamling och konsekvensanalyser av renskötselanpassad skogsbruksplanering.

Den 5 – 9 juni 2023 arrangerade arbetsgruppen en exkursionsturné i Västerbotten och Norrbotten som omfattade besök hos lokala företrädare för skogsbruk och samebyar på platser som var lämpliga för diskussioner och gemensamt lärande om anpassat brukande och samplanering. Vidare gjordes utrymme för att på plats presentera förslag till nya arbetssätt, uppföljningsmetoder och planeringsverktyg. Dagarna avslutades med ett heldags arbetsgruppsmöte i Storuman för att sammanfatta lärdomar från exkursionen, utbyta erfarenheter och att lista och diskutera områden att gå vidare i arbetet med.

## 3 Pågående utvecklingsarbete och åtgärdsalternativ som diskuteras

Riktade insatser för att utveckla arbetssätt och metoder som möjliggör fortsatta virkesuttag och samtidigt innebär större hänsyn till tillgången på renbete<sup>39</sup> kan omfatta flera aspekter med olika geografisk skala och tidsperspektiv. Såväl långsiktig landskapsplanering där flera markägare och samebyar berörs som regional anpassning av tidpunkten för olika skötselåtgärder och modifiering av enskilda skötselåtgärders utförande kan vara relevant. Den brukade skogens dynamik och renskötselns årstidsvis skiftande betesbehov i olika delar av landskapet fordrar alternativa och lokalt anpassade lösningar. Därtill kommer insatser för ökad lavproduktion genom ingrepp som gynnar lavarnas spridning<sup>40</sup> och tillväxt. Och, på motsvarande sätt, virkesproduktionsinriktade skogsskötselåtgärder med miljöhänsyn där detta inte inverkar negativt på lavtillgången.

I det följande presenteras påbörjat utvecklingsarbete och åtgärdsalternativ som för närvarande diskuteras.

### 3.1 Planering i landskapsskala

För samebyarna utgör renskötselårets samtliga betestrakter (se avsnitt 3.4 beteslandsindelning) och utrymmet som krävs för att röra sig mellan dem den relevanta planeringsskalan. För skogsbruket sätter de enskilda markägarnas innehav gränser för möjlig planering i landskapsskala. Virkesinriktad planering har, under inflytande av rådande skogsbruksnormer och så långt lagar och frivilliga åtaganden medger, format ett skogslandskap för rationell och uthållig virkesförsörjning. Möjligen skulle ett närmande till rennäringens definition av fungerande landskap kunna bidra till mer långsiktiga anpassningar som i högre grad beaktar det brukade skogslandskapets dynamik ur renskötselerspektiv.

Mot bakgrund av de senaste decenniernas markanvändningskonflikt i renskötselområdet behövs en lösningsinriktad diskussion om utvecklade riktlinjer för den statliga markförvaltningen. Det kan handla om ändrade ägardirektiv och/eller politisk styrning som påbjuder rensköstelanpassad skogsbruksplanering över ägoslags- och markägargränser i hela renskötselområdet inklusive den skogsmark som nu omfattas eller är planerad att omfattas av formellt skydd. En annan fråga är hur många renar som det befintliga landskapet kan bära. Flera länsstyrelser påtalar behovet av bättre och kvalitetssäkrade metoder för kontroll av renantal och bedömning av betesförutsättningar (se avsnitt 3.5). De pågående klimatförändringarna ökar osäkerheten och fordrar förutom flexibilitet och krisberedskap noggrannare övervakning av de naturgivna förutsättningarna för samnyttjandet.

Med tanke på näringarnas överlappande rättigheter och konkurrerande målsättningar blir planeringen för samnyttjande i landskapsskala en stor utmaning. Det är inte uppenbart hur näringarna på egen hand skall kunna undvika konflikter

<sup>39</sup> Särskilt kritiskt är vinterbetet i form av mark- och trädlavar.

<sup>40</sup> Se till exempel Roturier med flera 2017.

och uppnå samhällsekonomiskt optimal planering med sikte på en hållbar utveckling. Å andra sidan framstår inte tanken på en överordnad och bindande, myndighetsskapad landskapsplan som särskilt realistisk. Särskilt inte som flera ytterligare markanvändningar berörs och kunskapen om tänkbara anpassningars konsekvenser för inblandade intressen är ofullständig.

Europeiska landskapskonventionen (ELC) som Sverige ratificerade 2010 har ett tydligt antropocentriskt perspektiv på vad ett landskap är<sup>41</sup> och definierar landskapsplanering respektive landskapsförvaltning på följande vis:

Landskapsplanering enligt ELC

*”Kraftfulla framtidsinriktade åtgärder för att förbättra, återställa eller skapa landskap.”*<sup>42</sup>

Landskapsförvaltning enligt ELC

*”Åtgärder för att säkerställa en regelbunden skötsel av landskap, så att förändringar som orsakats av sociala, ekonomiska och miljömässiga processer styrs och samordnas, med sikte på en hållbar utveckling.”*<sup>43</sup>

ELC tycks förutsätta tydligare politiska ställningstaganden och prioriteringar kombinerat med välutvecklade system för uppföljning och utvärdering av vidtagna åtgärders effekter.

Inom ekologisk landskapsplanering och naturvårdsbiologin bestäms de funktionella landskapen av vad som krävs för att upprätthålla livskraftiga populationer. Planeringsstrategierna utgår där främst från utvalda arters krav vad gäller habitatareal och -kvalitet. Antal habitat, konnektivitet och spridningsmöjligheter är underordnade. Konflikter kopplade till mänsklig markanvändning och markägande ses vanligen som externa faktorer att hantera med politiska beslut och styrmedel.

Ett harmoniskt samnyttjande rennärings-skogsbruk förutsätter långsiktigt säkrad betestillgång och virkesförsörjning men kräver samtidigt planering för ett socio-ekonomiskt landskap som sträcker sig utanför landets gränser. FN:s urfolksdeklaration och de FN-konventioner som Sverige undertecknat väntas påverka rättsläget så att rådande lagstiftning kan behöva revideras. Det kan innebära omarbetade sektorslagar och/eller kompletterande föreskrifter som tydligare beaktar rennäringens status av allmänt intresse. Det allmänna rennäringensintresset innebär att mark- och vattenområden som har betydelse för renskötseln ska så långt som möjligt skyddas mot åtgärder som kan påtagligt försvåra näringens bedrivande<sup>44</sup>.

Andra näringar och internationella aktörer tillför ytterligare utmaningar för landskapsplanering inom renskötselområdet. På EU-nivå utarbetas lagförslag och frivilliga riktlinjer till planerna för en grön omställning och minskade

<sup>41</sup> ”Ett område sådant som det uppfattas av människor och vars karaktär är resultatet av påverkan och samspel mellan naturliga och/eller mänskliga faktorer”.

<sup>42</sup> [Europeisk Landskapskonvention, definitioner.](#)

<sup>43</sup> [Ibid.](#)

<sup>44</sup> Jämför regeringsformen Lag 2010:1408. 1: a kapitlet, 2§, 6:e stycket.

växthusgasutsläpp. Det mesta talar för att anspråken på norra Sveriges naturresurser i form av skog, mineraler och förnyelsebar energi, under de närmaste åren, kommer fortsätta växa och bli fler.

Meningsfull planering i landskapsskala ställer krav på utökat samarbete mellan näringarna och med berörda myndigheter bland annat för att underlätta utbyte av transparenta faktaunderlag. Samarbetet skulle exempelvis kunna inkludera vidareutveckling av samplaneringsverktyg, delade inventeringsdata, gemensamma målbilder samt nya former för hänsynsuppföljning och tillsyn.

### **3.2 En digital plattform för samplanering – Samplanering.se**

Svensk skogsbruksstandard enligt FSC specificerar arbets sättet för samråd mellan större markägare och samiskt hävdvunnen renskötsel. I praktiken medför standarden ett betydande arbete för bägge parter. Samebyar som behöver samplanera med flera markägare har ofta svårt att hinna med och att överblicka konsekvenserna.

Parterna har ett mycket omfattande underlag att dela och arbeta utifrån. Inför samråd har skogsbruket traditionellt presenterat sitt planeringsunderlag på papperskartor och/eller digitalt i shape-filer, beroende på samebyns preferenser. Vid efterföljande samrådsmötet har materialet oftast diskuterats igenom objekt för objekt vilket försvårar överblicken och är mycket tidskrävande. Dessutom uppstår ofta behov av kompletterande information vilket fördröjer processen ytterligare.

Under framtagandet av den nya FSC-standardens påbörjade Sveaskog arbetet med att bygga en ny digital plattform; Samplanering.se med syfte att göra bolagets planering mer transparent för samebyarna. Sveaskog lanserade Samplanering.se under 2021. Implementering och utbildning har skett löpande sedan höstvintern 2021 och idag sker all Sveaskogs samplanering via Samplanering.se. SFV och SCA ansluter sig till Samplanering.se under 2023. I dagsläget har ett 40-tal skogs- och fjällsamebyar tillgång till Samplanering.se.

I Samplanering.se presenteras samlad information om markägarens skogar i olika kartlager som kan tändas och släckas beroende på vad man särskilt vill fokusera på. Uppgifter som ålder, höjd, trädslagsblandning och marklavstäckning (enligt anvisningar till Skogshögskolans boniteringssystem) framgår för varje bestånd. Skyddade skogar samt planerade och utförda åtgärder visas tillsammans med årtal för utförande. I en särskild funktion åskådliggörs planernas förväntade inverkan på landskapets förändring över tid.

Samebyns representanter i samplaneringen kan logga in med bank-ID och har kontinuerlig tillgång till aktuella uppgifter. Skogsbrukets planer uppdateras vanligen en gång per år och samebyn uppmärksammas i särskild ordning när nya samplaneringsunderlag publiceras. Varje sameby har tillgång till alla anslutna markägares information inom sitt byområde men kan inte se andra samebyars uppgifter. Inte heller kan enskilda markägare se andra markägares planer. Samebyarna kan löpande under året markera och kommentera områden i Samplanering.se för att uppmärksamma markägaren på saker som man önskar ska åtgärdas, hanteras eller diskuteras. Detta är en viktig funktion då samebyarna i fält

kan göra noteringar om problem direkt de påträffas i stället för att försöka minnas och beskriva en mängd olika skogar vid en eventuell träff flera månader senare.

Samplaneringsunderlagen består av markägarens kartor över samplaneringspliktiga åtgärder samt en mall för objektsvis gemensamt protokoll. Samebyn har några veckor på sig att analysera och sätta sig in i underlaget och lämna kommentarer, förslag till anpassningar eller önskemål om hänsyn innan det faktiska samplaneringsmötet genomförs. Inför mötet kan markägaren läsa igenom samebyns kommentarer och förslag samt göra eventuella anpassningar i planerna. På så vis blir delar av samplaneringen digital och mötestiden kan användas effektivare till att söka gemensamma lösningar för särskilt problematiska områden.

När en samplanering är slutförd signeras protokollen digitalt och lagras i Samplanering.se så att båda parter fortsättningsvis har tillgång till och utgår från samma information.

### **3.3 Sametingets databaser om rennäringens markanvändning**

Sametinget är huvudman för två kartdatabaser med delvis olika funktion och ursprung. Den ena, iRenmark, har skapats av Sametinget efter besök hos samebyarna och visar översiktligt, i en skala större än 1:150 000, hur de använder sina marker. Den andra databasen, Renbruksplan (RBP), innehåller enskilda samebyars renbruksplaner återgivna i en skala mellan 1:20 000 och 1:100 000. Där visas i större detalj hur viktiga olika områden är för renskötelse med mera. Renbruksplanerna skapas och kan uppdateras löpande av samebyarna själva medan iRenmark är mer statisk och lider av viss eftersläpning innan nya uppgifter blir infogade. Vid översiktlig och inledande samhällsplanering används ofta iRenmark medan RBP främst används vid samråd eller i ett senare planeringsskede.

Skillnaderna mellan de båda databaserna när det gäller transparens, aktualitet och begrepp har stundtals lett till att såväl rennäringen som andra sektorer ifrågasatt deras relevans. Eftersom databaser av detta slag utgör oumbärliga underlag till samråd är det mycket viktigt att de fortsätter utvecklas, uppdateras och användas.

#### **3.3.1 Renbruksplanens funktion, innehåll och användning**

Arbetet att upprätta renbruksplaner (RBP) har pågått sedan 2000 i samverkan mellan samebyarna, Sametinget, Skogsstyrelsen och Sveriges lantbruksuniversitet. De renskötande samerna har bidragit med kunskapsunderlag, möjliga arbetssätt och framtida lösningar utifrån sitt perspektiv. År 2015 hade 50 samebyar en grundversion av en renbruksplan. Sedan 2016 är det Sametinget som är verksamhetsägare för arbetet.

RBP är avsett att vara ett dynamiskt dataverktyg för i första hand samebyar/vintergrupper (sita) och enskilda rennäringensföretagare. Verktøget utformas så att sameby/renskötare skall kunna använda det oavsett geografisk hemvist inom renskötelseområdet. Den yngre generationen renskötare skall också ges förutsättningar att införlivas i renskötelsearbetet på ett enklare sätt.

Renbruksplanerna upprättas genom ett antal insatser; beteslandsindelning, fältinventering, GPS på ren, och omvärldsfaktorer är de fyra pusselbitar som behövs för en bra planprodukt. All information lagras i ett geografiskt informationssystem som i sin nyligen uppdaterade version (RenGIS3.0) även kan användas i mobiltelefoner. Sametingets arbete med utveckling och införande av RenGIS3.0 sker i samverkan med samebyarna och det är oklart när systemets fulla funktionalitet kommer vara i bruk i hela renskötselområdet.

Det vore önskvärt med ökad samordning av näringarnas och de berörda myndigheternas informationshantering. På sikt borde uppgifter från RenGIS, Samplanering.se, iRenmark och SLU:s lavkartor kunna hanteras i samma verktyg.

Ytterligare en förbättring i kommunikationen vore om renbruksplanerna fick en särskild funktion för avisering från samebyn till Skogsstyrelsen för att till exempel uppmärksamma att ett nytt avverkningsärende riskerar att påverka renskötseln negativt. Detta skulle underlätta Skogsstyrelsens urval av ärenden som kräver vidare utredning. I dagsläget saknar Skogsstyrelsen bra underlag för prioriteringar med hänsyn till renskötselvärdet.

### 3.3.1.1 *Beteslandsindelning*

Beteslandsindelningen består av indelning och beskrivning av samebyns betesmarker i operativa renskötselområden som kan nyttjas av vinterbetesgrupper (sita) under olika årstider. Genom en kombination av satellitbildstolkning och lokalkännedom tas information fram på lokal nivå och därefter skalas den framtagna informationen upp till att omfatta hela samebyn. Indelningen görs uppdelat på betestrakter alltså de olika delar av samebyns hela betesområde där renarna hålls en viss årstid. Betestrakterna avgränsas efter naturliga gränser (vägar, järnvägar, vattendrag mm.) och gränser mot annan sameby eller vinterbetesgrupp. Det övergripande syftet med beteslandsindelningen är att

- Ge en överblick av samebyns befintliga betesförutsättningar
- Systematiskt kartlägga värdefulla områden/trakter ur betessynpunkt
- Styra fältinventeringarna till områden av särskild betydelse för renskötseln

Inom betestrakterna beskrivs områden med olika värde och potential i fyra klasser:

1. **Kärnområden** är lägesangivna områden som utgör kraftcentrum inom samebyn och som regelbundet används inom betestrakten. De tillfredsställer renens behov av betesro och utrymme och de besöks återkommande. Dessa områden nyttjas för att hålla renen stationär inom såväl åretruntmarkerna som inom vinterbetesmarkerna de tider detta är nödvändigt. Även områden som behövs för renhjordens reproduktion – brunstland och kalvningsland – hör hit. Kärnområden är känsliga för ingrepp av olika slag varför samråd med andra markanvändande aktörer är nödvändig. Kärnområden kan innehålla ett antal nyckelområden.
2. **Nyckelområden** är områden inom kärnområdena dit renarna dras naturligt. De har en särskild total kvalitet och är helt avgörande för samebyns möjligheter att bedriva renskötsel. Nyckelområden representerar oftast de viktigaste områdena inom ett kärnområde. De kan till exempel

innehålla viktiga betesmarker eller viktiga passager. Nyckelområden är därför mycket känsliga för ingrepp och störande aktiviteter. För att ett nyckelområde ska behålla sitt värde behöver omgivande kärnområde förbli intakt.

3. **Lågutnyttjade områden** är marker som kan ha god betesstatus men som i nuläget används sporadiskt eller inte alls, av en eller flera orsaker. De kan till exempel vara geografiskt otillgängliga på vägar och/eller järnvägar där risk för renpåkörning föreligger när dessa ska passeras. De kan också vara reservbeten som bara används under extrema väderförhållanden.
4. **Åtgärdsområden** är områden där tidigare markanvändning påverkat renskötseln negativt. Det kan vara tidigare bra betesmarker som förstörts av skogsbruksåtgärder som kraftig markbehandling eller plantering av contorta. Det kan också utgöra nedlagda men ej återställda gruvområden eller täkter. Dessa områden kräver någon form av aktiv åtgärd för att återställa eller kompensera för den negativa påverkan. De skulle med tiden och/eller genom riktade insatser kunna återfå sitt värde för renskötseln.

Ett grundläggande krav bör vara att beteslandsindelningen är förankrad och accepterad inom hela samebyn. Då finns förutsättningar för samebyarna att redovisa de områden som är viktigast ur renskötselsynpunkt och därmed underlätta dialogen med andra markanvändande aktörer. Samråd och konsekvensbeskrivningar bör bli mer kunskapsbaserade när befintlig information kan presenteras överskådligt och rumsligt specifikt. Det innebär förbättrad och förhoppningsvis snabbare handläggning såväl hos myndigheter, skogliga företrädare och samebyarna. Ur ett samebyperspektiv ökas förutsättningar att nyttja de mest lämpade betesresurserna vilket kan minska insatsen med bevakning och stödutfodring.

### 3.3.1.2 Fältinventering

Vid upprättandet av samebyvisa Renbruksplaner ingår det att kartlägga och beskriva förutsättningarna för renbete i landskapet med stöd av datainsamling på förbestämda provytor. Syftet är att verifiera beteslandstyperna (renbetestyper) och ev. göra gränsjusteringar inom betestrakterna mellan till exempel kärn- och nyckelområden. Arbetet fokuserar på betesmarkerna i skogslandet medan fältinventeringar på fjället utförs som en del av övrigt arbete med renskötseln. På positionsbestämda provytor registreras uppgifter om skogstillstånd, renbetestyp och vegetation i form av lavar och örter. Provytorna fotodokumenteras enligt en standardiserad rutin och den dominerande renbetestypen anges enligt särskild bestämningsnyckel. Som valfritt tillägg registreras också uppgifter om utförda skogliga åtgärder.

I sin nuvarande form kan inventeringen samordnas så att samebyarnas riktade datainsamling inkluderas i SLU:s modellbaserade lavkartor<sup>45</sup>. Dessa ger, till skillnad från Riksskogstaxeringens fälldata, lägesbestämd och specifik information om lavförekomst inom deltagande samebyars vinterbetesområden. Det finns också förutsättningar att använda informationen från provytorna för viss

<sup>45</sup> Fälldata som beskriver lavarnas förekomst och täckning på positionsbestämda provytor kombineras med heltäckande fjärranalysdata från satellit och laserskanning i en matematisk modell som tilldelar mellanliggande områden troliga värden.



uppföljande miljöövervakning och vid betessyn som normalt utförs vid katastrofbete då marken är snötäckt.

Med tydliga och standardiserade protokoll för lavininventering minskar risken för osäkra skattningar på grund av olika lokala referensnivåer. Ändå kvarstår viss osäkerhet beroende på de subjektiva moment som ingår. Särskilt svårt tycks det vara att etablera tidseffektiva och robusta inventeringsrutiner för hänglavs förekomst. Vid SLU och Umeå universitet finns förslag till forskning kring inventeringsmetoder som kombinerar olika datakällor med utvecklade skattningstekniker men för att komma vidare behövs särskild finansiering.

Objektivt framställda lavkartor är en förutsättning för faktabaserad hänsynsdialog med skogsbruket. Tidsåtgången för att genomföra en heltäckande lavininventering för alla samebyar inom hela renskötselområdet har tidigare bedömts till 4–6 år<sup>46</sup>. För varje enskild sameby kan hela processen, från fältutlägg och fältinventering till att erhålla en färdig lavkarta i RenGIS, i bästa fall genomföras under en barmarkssäsong.

### 3.3.1.3 GPS-halsband på renarna

Med GPS-halsband på renarna går det nu att följa hjordarna i realtid. Insamlade stora mängder GPS-data gör det möjligt att i efterhand visualisera hur renarnas rörelsemönster påverkas av betesförutsättningar, barriärer i landskapet och störningar från rovdjur eller infrastruktur och trafik kopplad till annan markanvändning. De ackumulerade dataunderlagen lär generera flera nya åskådliga analyser av hur renskötselns förutsättningar utvecklats över tid.

### 3.3.1.4 Omvärldsfaktorer

Omvärldsfaktorer som kan påverka rennäringen har också sammanställts i RenGIS3.0. Till dessa hör information om skogsbruk, gruvnäring, vind – och vattenkraft, infrastruktur, jordbruk, friluftsliv, klimat och väder, natur- och kulturmiljöer samt rovdjur. Genom att samla all denna information tillsammans med information om renskötseln blir de sammanlagda effekterna av all markanvändning tydligare.

## 3.4 Renbetestyper enligt samebyarnas beteslandsindelning

För att beskriva markvegetationstyp i beståndsregistren använder skogsbruket traditionellt en indelning där växtplatsens naturgivna förmåga att producera virke är i fokus (Skogshögskolans (SHS) boniteringssystem). Samebyarna använder i stället en indelning som beskriver skogen utifrån renbetestyp och anger vilket betesvärde växtplatsen erbjuder i form av vinterbete respektive grönbete. Om skogsbruket, jämte markvegetationstyp, infogade renbetestyp enligt samebyarnas beteslandsindelning (Tabell 2). i beståndsregistren skulle detta kunna ge planeringsfördelar för samnyttjande I RenGIS klassas också renbetestyper för vegetationen på kalhyggen/kalmark, myrar, fjäll och i lövskogar, (totalt 23 typer).

<sup>46</sup> Enligt uppgift från Sametingets sakkunnige Leif Jougda.

**Tabell 2. Sambandet mellan markvegetationstyp enligt SHS-systemet (Skogshögskolans) och de 13 renbetestyper i barrskogar så som de beskrivs i samebyarnas beteslandsindelning inklusive betesvärde. Dessutom finns en betestyp för lövskog nedanför fjällbjörkskogen och fyra betestyper definierade för hyggen (Tabellen hämtad från utbildningsmaterialet Skog och Ren<sup>47</sup>)**

Markvegetationstyp SHS-systemet	Renbetestyp enl. Tömmervik	Betesvärde*
Lavtyp (> 50 % lav)	Tallhedskog-lavtyp	Mycket bra vinterbete.
	Tallskog-lavtyp	
Lavrik (25–50 % lav)	Tallhedskog-lavrik	
	Tallskog-lavrik	
	Granskog med marklav	
Blåbär, Lingon, Kråkbär, Ljung	Lavristyp (10–25 % lav)	
	Tallskog-gammal med hänglav	Mycket bra vinterbete. Viktigt reservbete på vintern.
	Granskog-gammal med hänglav	Bra vinterbete. Bra grönbete. <i>Kråk-ljungtyp:</i> <i>mindre bra grönbete.</i>
	Granskog-mossrik	
	Blandskog (gran, tall, björk)	
Blåbär, Lingon	Tallskog-mossrik blåbär, lingon	Bra vinterbete. Bra grönbete.
	Contortatallskog	Mindre bra grönbete.
Högört, Lågört, Bredbladigt gräs, Smalbladigt gräs	Granskog-örtrik (Här ingår också grästyperna)	Bra grönbete.

\* Betesvärde anges i fyrgradig skala: Mycket bra, Bra, Mindre bra, Inget.

Vid inrättandet av reservat och revision av tillhörande skötselplaner skulle ökad användning av information från RBP inklusive klassningen av betestyper kunna förbättra beslutsunderlaget. Formellt skyddad mark och dess skötsel samt skogliga impediment har regionalt en avgörande roll för ett fungerande renskötsellandskap (jämför figur 4–6).

### 3.5 Länsstyrelsernas insatser för en hållbar rennäring

Avsnittet bygger på en sammanställning av länsstyrelsernas svar på den enkät som skickades ut till länsstyrelserna i Jämtlands, Västerbottens, Norrbottens, Västernorrlands och Gävleborgs län.<sup>48</sup>

<sup>47</sup> <https://www.skogochren.se>

<sup>48</sup> Frågor, se bilaga 3.

### ***Länsstyrelsernas definition av centrala begrepp***

Länsstyrelserna har inte någon fastställd definition av begreppet hållbar rennäring. De beskriver hur de på lite olika sätt verkar för att möjliggöra rennäring i länet:

- Västernorrland och Norrbotten arbetar utifrån en helhetssyn med inriktningen att hänsyn alltid ska tas till samtliga aspekter som påverkar rennäringen, bland annat markanvändning, tillgång till bete, kulturlandskap och klimatförändringar. Rennäringens intressen bevakas i samhälls- och miljöplaneringen, men man ser även till att rennäringens utövare tar hänsyn till naturvårdens och kulturmiljövårdens intressen. Därutöver hanteras även frågor om rovdjur och skydds jakt samt att synliggöra rennäringens behov i områdesskyddsprocesser.

Länsstyrelsen i Jämtland bedömer att grunden för en hållbar rennäring är att tillgången på renbete upprätthålls under årets betessäsonger, samt att rennäringens påverkan på tredje part anses acceptabel av annan näringsverksamhet, lokalboende och myndigheter.

Länsstyrelserna definierar *renbete* som ”*Marker som Samebyarna har tillgång till för vinter- och åretruntmarksbete*” med förtydligandet att det handlar både om betets kvalitet och om tillgängligheten till betet. Tillgängligheten till renbete påverkas tillfälligt eller permanent av olika faktorer som till exempel exploateringar, rovdjursförekomst eller låsta beten vintertid. Det handlar även om möjligheter att passera reglerade vattendrag, samt om funktionella samband inom renskötselområdet som kan ha en negativ påverkan på eller omöjliggöra användningen av en eller flera flyttleder.

### ***Länsstyrelsernas arbete för en hållbar rennäring***

Länsstyrelserna bevakar rennäringens intressen i samhälls- och miljöplaneringen, men ser också till att rennäringens utövare tar hänsyn till naturvårdens och kulturmiljövårdens intressen. De hanterar även frågor om rovdjur och skydds jakt, samt synliggör rennäringens behov i områdesskyddsprocesser.

I praktiken kan det till exempel handla om kontroll av samebyarnas renräkning, att bevaka att riksintresset rennäring tillgodoses i samhällsplaneringen, att hantera frågor om rovdjur och skydds jakt samt att synliggöra rennäringens behov i områdesskyddsprocesser.

### ***Dataunderlag***

Renantal: I Västerbotten kontrolleras högsta renantal normalt för en sameby per år genom att anlita Sametinget där de har personal på plats när den utvalda samebyn samlar sina renar. Personalen kontrollerar samebyns egen avprickning/räkning vid varje skiljning och sammanställer därefter resultatet. Ingen egen räkning utöver samebyns genomförs. På grund av kostnaderna kan endast en sameby kontrolleras per år och det innebär att det i Västerbotten, som har sju samebyar, normalt sett görs en kontroll av respektive sameby vart sjunde år. Länsstyrelserna i Jämtland och i Norrbotten har svarat att de följer Rennäringslagen (1971:437) mm om kontroll av renräkning och renlängd. Länsstyrelserna i Västernorrland och i Gävleborg arbetar inte med de frågorna. Detta eftersom ingen sameby har året-runt-mark inom de länen.

Betesförutsättningar: Det har inte genomförts någon länsövergripande bedömning sedan 1970-talet i Jämtland. I Västerbotten gjordes en bedömning för de norra samebyarna år 2000. I Norrbotten kan bedömningar göras vid nödår för ett eventuellt nyttjande av reservbetesområde. Det kartunderlag som används tillhandahålls av Sametinget (Ren-GIS).

### ***Hantering av rennäringens intressen i Länsstyrelsens regionala plan för grön infrastruktur***

Norrlänsstyrelsernas samverkansgrupp för grön infrastruktur genomförde 2017 en pilotstudie utifrån befintliga data som redovisades i handlingsplanen i syfte att utvärdera om renen går att använda som indikator för landskapets gröna infrastruktur. Pilotstudien gav inga entydiga resultat och pekar på behov av ytterligare underlag och verktyg, men visade att det går att använda statistisk modellering för att identifiera möjliga samband mellan förekomsten av renars GPS-positioner jämfört med andra kartmaterial, såsom förekomst av contorta, kontinuitetsskogar och barrskog på lavmark.

I tre av de fyra samebyar i Norrbotten som ingick i studien föredrog renarna att röra sig innanför områden med hög täthet av naturvärden i fjäll, skog och våtmark och slutsatsen som drogs var att renen verkar vara en god indikator för grön infrastruktur, men att det vore värdefullt med en fortsatt metodutveckling för att kunna följa den långsiktiga utvecklingen i landskapet.

### ***Hantering av rennäringens intressen vid bildande av naturreservat och utformning av naturreservatens skötselplaner***

I Västernorrland och Gävleborg skickar länsstyrelserna en konsultationsförfrågan från länsstyrelsen samtidigt som markägarna kontaktas i första skedet. Berörda samebyar och Sametinget kan sedan få det slutliga förslaget om reservat med skötselplan på remiss.

För Norrbotten påpekas att Lagen om konsultation i frågor som rör det samiska folket (trädde i kraft under 2022) medför ytterligare ett tillfälle för rennäringen att reagera på den planerade reservatsbildningen. Tidigare fick samebyn förslaget om naturreservatet på remiss i slutet av handläggningen men nu tas kontakten i början av handläggningen.

Enligt 7 kapitlet 4:4 miljöbalken ingår inte renskötseln bland de skäl som kan anges i syftet för naturreservat. Länsstyrelserna i Jämtland och Västerbotten inkluderar i stället en beskrivning av samisk kultur, en redogörelse för åretruntmarker, trivselland och riksintressen för rennäring. Dessutom beskrivs renskötselns (betandets) betydelse för biologisk mångfald i beskrivningar av natur- och kulturvärden i naturreservat i fjällen. Här inkluderas även de förutsättningar som ligger till grund för beslutet att skydda området långsiktigt för bevarande av naturvärdena i området. Bete kan vara en åtgärd som behövs för att uppnå syftet med reservatet om bevarandet av områdets naturvärden är direkt beroende av bete.

Vidare anger Länsstyrelsen i Jämtland de samiska namnen på fjäll, sjöar och byar/bosättningar etcetera. Länsstyrelserna i Jämtland och Västerbotten undantar

renskötseln från flera A och C-föreskrifter<sup>49</sup> så att renskötsel kan bedrivas samt användning av motorfordon, drönare, helikopter vid skydds jakt och rovdjursinventering.

Länsstyrelserna i Jämtland och Västerbotten framhåller att konventionen om biologisk mångfald nämner betydelsen av lokal och traditionell kunskap och hållbart traditionellt sedvanebruk för att bevara och hållbart nyttja biologisk mångfald i artiklarna 8j och 10c. Konventionen antogs vid partsmöte 2022, men är inte implementerad i miljöbalkens regler och kan därför inte utgöra beslutsgrund. Myndigheter ska däremot tillämpa sådan svensk lagstiftning som genomför konventionen om biologisk mångfald.

### ***Myndighetssamverkan, resurser och kompetens***

Länsstyrelsernas upplevda behov av myndighetssamverkan varierar, där de län som berörs mer av rennäringens frågor uttrycker ett större behov av en tätare samverkan. Det man framför allt efterlyser är utökade resurser för att bibehålla och utveckla kompetens, samt för internt arbete med handläggning och att bevaka rennäringens intresse i samhällsplaneringsprocessen.

### ***Betydelsen av rennäringens status som riksintresse för Länsstyrelsens löpande arbete med rennäringens frågor***

Enligt länsstyrelserna i Jämtland och Västerbotten innebär Riksintresseutpekandena att länsstyrelsen har till särskild uppgift att bevaka rennäringens intressen i kommunernas planläggning. Om en detaljplan kan antas medföra ett påtagligt försvårande för rennäringen inom ett utpekad riksintresseområde kan länsstyrelsen pröva och upphäva detaljplanen. Länsstyrelsen bevakar också riksintressena i andra prövningar, till exempel enligt miljöbalken, där länsstyrelsen är part. Vidare ska länsstyrelsen samordna frågor och hantering kring riksintressena mellan kommun och stat (Sametinget) i samband med kommunernas översiktsplanering. Länsstyrelsens ansvar för att bevaka ingripandegrunderna följer genom hela planprocessen. I samrådet ska Länsstyrelsen verka för att prövningsgrunderna tillgodoses, i granskningen ska myndigheten yttra sig om prövningsgrunderna inte tillgodosetts och efter antagande kan en detaljplan överprövas och vid behov upphävas om prövningsgrunderna fortfarande inte tillgodosetts. Att rennäringens riksintressen enligt 3 eller 4 kapitlet miljöbalken inte tillgodoses är en av Länsstyrelsens prövningsgrunder.

Länsstyrelserna i Västernorrland och Norrbotten gör prövningar enligt bland annat miljöbalken och plan- och bygglagen utifrån den status som riksintressen har i svensk lagstiftning. Enligt Miljöbalkens bestämmelser 3 kap. ska mark- och vattenområden som har betydelse för rennäringen så långt möjligt skyddas mot åtgärder som kan påtagligt försvåra näringarnas bedrivande. Områden som är av riksintresse för rennäringen skall skyddas mot åtgärder som kan påtagligt skada de utpekade intressena.

<sup>49</sup> A och C-föreskrifter 6§ Terrängkörningsförordning.

### 3.6 Skogsbrukets gemensamma målbilder för god miljöhänsyn

Inom projektet Dialog om miljöhänsyn har arbetsgrupper med bred representation från skogssektorn, berörda myndigheter och ideella föreningar enats om målbilder för god miljöhänsyn till vägledning för det praktiska skogsbruket<sup>50</sup>. På motsvarande sätt började en arbetsgrupp knuten till Centrala samrådsgruppen skogsbruk rennäring (CSG) år 2016 att ta fram målbilder för hänsyn till renskötelsen. I arbetet deltog representanter från Svenska samernas riksförbund, Skogsindustrierna, Sveaskog, Allmänningarna Västerbotten, Norra skogsägarna, Norrskog, Statens fastighetsverk, Svenska kyrkan, GS-facket, Sametinget och Skogsstyrelsen. Avsikten var att enas om hur skogsbrukets generella hänsynstagande vid olika skötselåtgärder borde utformas för att, i landskapsskala, säkra tillgången till sammanhängande betesområde.

Deltagarna nådde samsyn om avsikten med respektive skötselåtgärder och konstaterade att beroende på hur ingreppen görs leder de till varierande grader av negativ påverkan för renskötelsen. För flertalet skötselåtgärder krävde dock rennäringens representanter mer långtgående hänsyn än skogsbruksföreträdarna kunde acceptera. I slutet av 2017 avbröts dialogen men arbetet hade ändå lett fram till en gemensam problembeskrivning och genomtänkta utkast med exempel på god hänsyn vid olika skötselåtgärder. Vad gäller föryngringsavverkning och gallring samt, i viss mån, markberedning fanns samsyn medan motsättningarna kvarstod kring contortatall, röjning och skogsgödsling.

Förslagsvis bör dialogen stegvis återupptas, en åtgärd i taget, och mot bakgrund av nytilkommen kunskap och erfarenhet. För att det inte ska bli för många målbilder totalt skulle förslagen från CSG kunna tas med in till förvaltningen för målbilderna och vid revidering av liknande målbilder kan rennäringens målbilder eventuellt inarbetas där det passar. Positiva synergieffekter med befintliga målbilder för miljöhänsyn bör tillvaratas. Det är möjligt att efterlevnaden av målbilder som hittills inte fått tillräckligt genomslag i praktiskt skogsbruk kan öka när hänsynsmotiven kombineras.

### 3.7 Åtgärder i beståndsskala

För att undvika stora sammanhängande områden med kala hyggen och plantskog där lavbetet oftare blir låst, på grund av snöpackning och is, skulle alternativa former av etappvis föryngringsavverkning kunna utnyttjas i högre grad på lavmarker. Exempelvis genom systematiskt upptagna luckor och bälten eller att lämna högskärm. Skonsam intermitterent eller riktad markberedning styrd till markavsnitt utan marklav bör eftersträvas på alla områden där markberedning riskerar att reducera viktiga lavbetesresurser. På nyligen beskogade hyggen är ljusinstrålningen som regel tillräcklig för att marklav skall trivas. När ungskog, med de stamantal och stamfördelningen som normalt tillämpas<sup>51</sup>, når 1–1,5 m medelhöjd börjar marklaven hämmas av ljusbrist. I ungskog är beståndsvårdande utglesning som gynnar framkomlighet, lavspridning och lavtillväxt positivt men när tidigare brukad skog lämnas för fri utveckling försämrar detta ofta för

<sup>50</sup> [Introduktion till Målbilder för god miljöhänsyn \(skogsstyrelsen.se\)](#)

<sup>51</sup> Skogsvårdslagen föreskriver lägsta stamantal mm som krävs för att tillvarata markens virkesproducerande förmåga på ett godtagbart sätt.

renskötseln. När skogen sluter sig på tidigare lavbärande marker, tar ofta bärris och skogsmossor över. Även om skogen i det läget glesas ut har marklaven mycket svårt att återhämta sig. För renbetets skull är alltså tidiga röjningar som ger befintlig marklav tillräckligt med ljus en nyckelåtgärd. Lavanpassade, alternativa markberednings-, planterings-, röjnings- och gallringsmönster som både håller upp stamantalet/ha och bevarar ljusinsläppet till lavbärande markavsnitt skulle teoretiskt kunna vara en kompromisslösning mellan skogsbrukets och renskötselns intressen. Vidare bör särskilda rutiner inrättas som motverkar att lämnade avverkningsrester skuggar marklaven och hindrar renbetet vid avverkning på marklavsbärande marker. Hänglavsbärande skog brukas företrädesvis med selektiva avverkningsmetoder och/eller förlängda omloppstider samt tillräcklig hänsyn i form av trädgrupper och kantzoner för att behålla hänglavsförekomsten över tid.

Flertalet av dessa översiktligt beskrivna renskötselanpassningar lär kräva noggrant utformade trakt direktiv och extra handledning vid utförandet för att undvika återgång till djupt rotade rutiner hos praktiskt ansvarig personal. Det kan också finnas skäl att införa särskilda krav på tagen renskötselhänsyn i avtalen med entreprenörer som anlitas i renskötselområdet.

### **3.8 Skogsstyrelsens rådgivning och tillsyn samt uppföljning av klimatanpassning**

För att upprätthålla och stärka Skogsstyrelsens kapacitet vad gäller rådgivning och tillsyn behövs

- utökade och kvalitetssäkrade kartunderlag för handläggning,
- tillgång till specifik juridisk vägledning rennäring – skogsbruk, samt
- lokalanpassad kompetensutveckling som ger förståelse för och förmåga att hantera regionens specifika markanvändnings- och intressekonflikter.

Sametingets databas i Renmark ger alltför ofta inaktuella uppgifter om hur specifika områden används. Kontakter behöver då tas med berörd sameby för att säkerställa uppgifterna. Det skapar osäkerhet om dataunderlagets kvalitet och fördröjer handläggningen av anmälningar och tillståndsansökningar. Lavkartan (se 3.3.1.2) beskriver vinterbetesmarkerna bättre och den borde snarast infogas i Skogsstyrelsens underlag. Ett urval av uppgifter från samebyarnas Renbruksplaner skulle underlätta snabb och relevant handläggning. Korrekta lägesangivelser för flyttleder, rastbeten och, uppsamlingsområden behövs för att bedöma hur planerade skogsbruksåtgärder inverkar på den berörda samebyns renskötsel.

Skogsstyrelsen kan utfärda ett föreläggande eller ett förbud för att hänsynsbestämmelsen i 31 § ska följas men detta görs mycket sällan. Juridisk expertis<sup>52</sup> kring samerättsliga frågor framhåller att i dagens rättsläge<sup>53</sup> gör Skogsstyrelsen inte korrekta avvägningar mellan skogsbrukets och renskötselns

<sup>52</sup> Expertutlåtande Marie B Hagsgård (Sanningskommissionen för det samiska folket) och personlig kommunikation Malin Brännström (Silvermuséet).

<sup>53</sup> Hänsynsbestämmelsen ska tolkas ”fördragskonformt”; i enlighet med Sveriges internationella åtaganden och renskötselrätten.

intressen. Rättsläget är komplicerat och nuvarande regelverk medför växande behov av specialiserad juridisk vägledning.

Personal som jobbar i renskötseområdet behöver kontinuerlig kompetensutveckling. Nyutexaminerade från de skogliga utbildningar har endast begränsad insikt i renskötseln och vad som kan krävas av ett renskötseanpassat skogsbruk. Även personal som arbetat ett tag behöver kompetensutveckling och särskild tid för att sätta sig in i regionens specifika markanvändnings- och intressekonflikter.

En händelse som gett ökat fokus på renskötseln hos Skogsstyrelsen är införande av lagen om konsultation. Konsultationerna har gett handläggarna en ökad och förbättrad kontakt med både samebyar och SSR vilket med tiden bör bidra till kompetenshöjning.

### 3.8.1 Klimatanpassning

Skogsstyrelsen med fler myndigheter och verk ska inom sitt ansvarsområde och inom ramen för sina uppdrag initiera, stödja och utvärdera arbetet med klimatanpassning. En fördjupad utvärdering av preciseringarna ska göras minst vart femte år. År 2024 är första utvärderingstillfället.

Mål för klimatanpassning i skogsbruket

- Skador begränsas i närtid genom väl fungerande system för övervakning och krisberedskap (insektsdödad skog, rotröta och skogsbrand)
- Skador förebyggs långsiktigt och kostnadseffektivt genom att skogen är ståndortsanpassad och stormsäker och har hög grad av variation (andel tall, viltbete, bland- och lövskogsandel och stormtåliga hyggeskanter)
- Skogsbruket utvecklas så att skador på miljö och andra samhällsvärden inte ökar över tid (även färre körskador, återställa våtmark, erosion, ras och skred samt hyggesareal)

En av preciseringarna till tredje målet är *Skogsbruksåtgärder som har negativ påverkan på vinterbetestillgång och flyttleder för renskötseln minskar och en positiv påverkan via riktad röjning och gallring ökar under 2020-talet jämfört med tidigare*

Detta följs upp inom renskötseområdet via:

Riksskogstaxeringen – data för marklav, hänglavs förekomst, contorta, markberedning, föryngringsmetod, röjning samt gallring de senaste 10 åren inom den ej skyddade produktiva skogen.

Digital enkätundersökning till skogsbruket, markägare och utförare. Där ingår frågor om contorta, markberedning, föryngringsmetod, röjning samt gallring och om det skett någon förändring de senaste 5 åren jämfört med föregående 5-årsperiod samt om förändringen varit negativ, oförändrad eller positiv för renskötseln.



Intervjuer med samebyarna – huvudsakligen samma frågor som enkäten till skogsbruket

### 3.9 Sametingets stöd till samebyarna

Sametinget är både en central förvaltnings- och expertmyndighet och ett folkvalt organ. Officiella ställningstaganden i frågor som rör rennäringen kräver noggrann förankring i hela organisationen. I myndighetsrollen ingår bevakning av allmänna skogsfrågor, expertutlåtanden till skogsnäringen och visst stöd till Samebyarna. I frågor som rör samplanering rennäring-skogsbruk kompliceras uppdraget av att varje sameby har unika förutsättningar bland annat avseende:

- Antal personer som är aktivt engagerade i renskötseln,
- övrig markanvändning och skogstillstånd inom samebyns område,
- intern organisation och ansvarsfördelning, samt
- kompetens och traditionsbundenhet.

Att flertalet samebyar periodvis knappt maktar med den ordinarie renskötseln sysslor och än mindre arbetet med renbruksplaner, samråd, konsultationer och samplanering är ett erkänt och grundläggande problem. Därför är riktade satsningar som effektiviserar och underlättar konstruktiv dialog mellan näringarna av särskild betydelse.

Målet bör vara bättre ömsesidig förståelse för de fundamentala drivkrafter och villkor som bestämmer renskötseln och skogsbrukets praktiska handlingsutrymme. Kompetenshöjning inom dessa områden, bland alla som påverkar och påverkas av samnyttjandet mellan renskötsel och skogsbruk, är centralt.

Ett arbetsområde som tillkommit sedan 2016 gäller formulering och genomförande av samebyarnas handlingsplaner för klimatanpassning<sup>54</sup>. Syftet är att öka flexibilitet, kunskapsnivå och krisberedskap med utgångspunkt från pågående klimatförändringar.

Dessutom har Sametinget en avgörande roll i det löpande arbetet med ajourhållningen av Renbruksplanerna. Där ingår insatser som ökar samebyarnas kapacitet att tillföra och villighet att förmedla essentiell information inför samråd och samplanering till skogsbruket och berörda myndigheter. Införandet av RenGIS 3.0 i alla samebyar liksom kvalitetssäkring av data i iRenmark har fortsatt hög prioritet. Kartläggning av områden, platser och arbetsmoment som fordrar klimatanpassning är en del av det arbetet.

<sup>54</sup> 12 samebyar har skapat handlingsplaner men bristande finansiering fördröjer verkställandet.

## 4 Prioriterade insatsområden enligt Skogsstyrelsens bedömning

### 4.1 Resultat inom räckhåll

#### 4.1.1 Det brukade landskapets dynamik och strategisk planering för samnyttjande

Det trakthyggesbrukade skogslandskapet består av skog i olika utvecklingsfaser som var och en erbjuder sina specifika hinder eller möjligheter för en fungerande renskötsel. Över tid flyttar kalytor, återbeskogade områden, ungskogar, gallringsskogar och slutavverkningsmogen skog runt i landskapet. Därtill finns mer långlivade kantzoner, impediment, hänsynsytor, formellt skydd och frivilliga avsättningar samt skogar brukade med hyggesfria metoder som i varierande grad kan bidra till ett fungerande landskap för renskötsel. Vilka renskötselvärden som står på spel inför nästa skogsbruksåtgärd beror på:

1. vilken dignitet området har i den berörda samebyns beteslandsindelning (se avsnitt 3.3.3.1),
2. vilka renbetestyper (se 3.4) som påverkas,
3. beståndets målklass enligt skogsbruksplan, samt
4. när och hur det senast föregående skötselgreppet utförts.

Uppgifter enligt 1–4 (ovan) finns i skogsbrukets och samebyarnas interna register men de är inte alltid uppdaterade och kvalitetssäkrade eller ömsesidigt tillgängliga i en form som medger strategisk planering för samnyttjande. Därmed blir det svårt både att planera proaktivt för samebyns fortsatta betestillgång och att upprätta avverkningsplaner som håller över avsedd tid.

Näringarna behöver enas om en ömsesidigt accepterad modell för informationsutbyte i form av kontinuerligt uppdaterade och aktuella beteslandsindelningar samt planerade skogsbruksåtgärder. Samebyarnas inställning varierar och endast vissa är, i dagsläget, beredda att dela sin beteslandsindelning med skogsbruket. Förslagsvis inleds ett fördjupat arbete kring strategisk planering för samnyttjande med dessa byar. På sikt utreds möjligheten att länka samman planeringsverktyget Samplanering.se med RenGIS.

#### 4.1.2 Gemensamma målbilder för renskötselanpassat skogsbruk

Som vägledning till renskötselanpassat skogsbruk och för utvärdering av olika hänsynsinitiativ är skogsbruket i behov av branschgemensamma målbilder. Därför föreslås att dialogen kring målbilder för hänsyn till renskötseln återupptas. Detta görs lämpligen etappvis, en skötselåtgärd i taget, med avsikt att slutligen omfatta produktionsskogens alla utvecklingsfaser. Det kan också behövas särskild hantering av svårföryngrade marker, hyggesfritt skogsbruk och främmande träslag (speciellt contorta). Arbetet förutsätter gemensam uppslutning från renskötselns och skogsbrukets företrädare och, som första steg, bör därför lämpliga former diskuteras i CSG. Färdiga delförslag kan omhändertas av

förvaltningsgruppen för målbilder så att arbetet hålls ihop och vid behov av revidering kan återigen CSG kontaktas.

Branschgemensamma målbilder spelar en viktig roll för fortsatt utveckling av skogsbrukets traktplanering och egenuppföljning och kan dessutom stödja Skogsstyrelsens arbete med hänsynsuppföljning.

#### **4.1.3 Uppföljning och utvärdering av renskötselanpassat skogsbruk**

Det praktiska skogsbruket skulle vara hjälpt av gemensamma riktlinjer angående vilken renskötsepositiv effekt som skall uppnås genom hänsyn i samband med olika skötselingrepp. Det behövs uppföljning av utfall såväl på beståndsnivå som på landskapsnivå där förändringar i förhållande till överenskomna referensnivåer registreras.

Samtidigt påpekas att prioriteringarna kan se olika ut i olika delar av renskötseområdet. Vilka anpassningar som värderas högst kan skilja sig mellan olika samebyar på grund av lokala förutsättningar och hur renskötelsen bedrivs. Med konkreta målbilder för god hänsyn på plats blir nästa steg att utveckla mått och metoder som medger uppföljning och återkoppling till ansvariga för planering och utförande.

Insatser och ansvarsfördelning för tydligare återkoppling mellan skogsbrukets åtgärder och eftersträvt anpassningar inom renskötseområdet kan bland annat omfatta följande punkter:

- Uppföljning av samråd. Stärk samrådsprotokollens status som underlag till hänsynsuppföljning. Detta förutsätter striktare krav på vilken information som måste finnas i ett godkänt samrådsprotokoll samt krav på rutiner för arkivering och ömsesidig åtkomst till samrådsprotokoll.  
**Skogsstyrelsen & Sveaskog**
- Förstärk uppföljningen av utfall i skogen jämfört med hänsyn enligt avverkningsanmälan / tillståndet för avverkning  
**Skogsstyrelsen**
- Uppföljning av renskötselanpassade åtgärders ändamålsenlighet i landskapskala:  
Regelbundet återkommande förändringsanalys som del av nationell statistik (lavkartan, lavmark enligt riksskogstaxeringen, slutenhet i ungskog och gallringsskog inom renskötseområdet)  
**Kravspecifikation från Skogsstyrelsen och Sametinget/SSR**
- Uppföljning av ändamålsenlighet i beståndsskala:  
Verka för fler vetenskapliga studier av samband mellan beståndsstruktur (inklusive föryngrings-, röjnings- och gallringsmönster) och lavtillgång i olika delar av renskötseområdet.  
**Skogsstyrelsen tar diskussion med forskare**
- På innehav inom renskötseområdet: se över om särskild märkning i beståndsregistren avseende nuvarande och framtida behov av hänsyn till

renskötseln kan underlätta långsiktig planering i landskapsskala.

### **Statliga skogsbruket**

- Ta fram vägledning till utvecklade protokoll för särskild egenuppföljning av skogsbruksåtgärder inom renskötseområdet. Uppgifterna som registreras skall ha tydlig koppling till lokalt eftersträvat/överenskomna anpassningar. Se till att det inte finns några oklarheter bland planerare, operativt ansvariga och utförare om hur termer och begrepp skall tolkas.

### **Statliga skogsbruket och Entreprenörer**

- Traktdirektiv som används i renskötseområdet behöver förmedla anvisningar om både generella och platsspecifika anpassningar till renskötseln. Det är viktigt att traktdirektiven utformas på ett sätt som matchar utförarnas arbetsvillkor och kunskapsnivå. (avverkningslag, markberedare, plantörer, röjare).

### **Statliga skogsbruket och Entreprenörer**

#### **4.1.4 Landskapstäckande konsekvensanalyser**

Samtidigt som hänsynen vid olika skötselåtgärder förbättras och görs mer målspecifik behövs en uppdaterad helhetsbedömning av anpassningarnas konsekvenser för skogsbrukets långsiktiga virkesförsörjning och tillstånd att bedriva sin verksamhet<sup>55</sup>.

Eggers med flera<sup>56</sup> använde beslutsstödsystemet Heureka för att simulera hur renskötseanpassade åtgärder med syfte att gynna marklav, hänglav och framkomlighet kan förändra renskötselets förutsättningar och skogsbruksnettot jämfört med dagens skogsskötsel. Simuleringen omfattade 50 år på Vilhelmina norra samebys vinterbetesmarker och anpassade åtgärder förutsattes i produktionsskogens alla faser. Resultaten indikerade bland annat att anpassade åtgärder, till en kostnad av 11–22% lägre skogsbruksnetto, skulle kunna öka skogsarealen med marklav med 22% inom 15 år medan dagens skogsbruk skulle leda till fortsatt minskning av skogsarealen med marklav.

Även om studien bara berör en utvald del av renskötseområdet och bygger på förenklade antaganden är det tydligt att analysmetoderna ger värdefullt stöd till avvägningar vid samnyttjande. En grundläggande förutsättning är naturligtvis tillgången till robusta data om skogstillstånd och renbetesland. Utvecklingsarbetet kring digitala kunskapsunderlag<sup>57</sup> skulle på sikt kunna erbjuda nya sätt att generera data till landskapstäckande konsekvensanalyser av renskötseanpassningar.

#### **4.1.5 Omvärldsacceptans och gott samrådsklimat (god anda)**

Enskilda misstag kan få betydande och långlivade negativa effekter för samebyarnas och omvärldens tilltro till skogsbrukets avsikter att uppnå ett balanserat samnyttjande. Som exempel nämns ofta ovarsam markberedning på lavmark, contortaanvändning där tallplantering aviserats eller kalavverkning i

<sup>55</sup> Motsvarande den engelska termen *licence to operate*.

<sup>56</sup> Eggers, J. m. fl. 2023.

<sup>57</sup> [Uppdrag att utveckla digitala kunskapsunderlag om skogens natur- och kulturmiljövården - Regeringen.se](#)

skogar med viktigt lavbete. Det är angeläget med systematisk uppföljning av tagen hänsyn för att kunna redovisa en objektiv bild av hur skogsbrukets anpassningar utvecklas över tid. Uppföljningen kan omfatta både hänsyn som överenskommit i samråd och andra anpassningar med uttalat syfte att gynna rensköteln.

För att uppnå samråds klimat med ömsesidig tillit krävs att samrådet präglas av uppriktighet och ärlighet. God anda förutsätter gemensamma avsikter att komma fram till acceptabla kompromisser för båda parter. Följande punkter behöver också vara uppfyllda för ett gott samråds klimat:

- Båda parter har tillräcklig och korrekt information om ärendet och det har funnits möjligheter till förberedelser
- Ramarna för samrådets genomförande, form samt omfattning i tid och innehåll har tydliggjorts
- Hänsyn tas till parternas interna behov och processer

Både markägaren och samebyn har möjlighet att bjuda in en representant från Skogsstyrelsen att närvara under samrådet. Denne kan föra anteckningar och redogöra för vad Skogsvårdslagen säger.

Renbruksplaner med landskapsöverblick och digitala kartor har förbättrat samebyarnas förhandlingsposition men skogsbruket har ett historiskt och resursmässigt övertag i samråden<sup>58</sup>. Vid samplanering enligt FSC-standarden förutsätter ingrepp som påverkar rensköteln ”fritt, förtida och informerat samtycke” (FPIC) vilket borde innebära en förflyttning mot minskad maktobalans.

#### **4.1.6 Skogsstyrelsens kompetenshöjning och rådgivningskapacitet**

Det pågående projektet ”Förbättrat arbetssätt för frågor som rör skogsbruk – renskötelse” väntas bidra till allmän kompetenshöjning och förbättrad rådgivningskapacitet vid Skogsstyrelsen.

Under 2024 kommer Skogsstyrelsen, i en särskild kompetensprofil, definiera vilka kunskaper och färdigheter som behövs för handläggning av rennäringsrelaterade frågor. Målgruppen är i första hand personal i region Nord men även nationellt ansvariga inom området berörs. Kompetensprofilen skall bygga på utbildningsmoment och kalibreringar som genomförs vid fysiska och digitala träffar. Vissa utbildningsmoduler såsom ”Hyggesfritt och renskötelse” och ”Skogsbruk och renskötelse” finns framtagna och ytterligare moduler planeras.

Andra prioriterade åtgärder gäller uppgradering av relevanta underlag i Skogsstyrelsens handläggningssystem, bland annat en användarvänlig och tydlig ”temakarta rennäring”.

<sup>58</sup> Se till exempel Roos med flera 2022.

## 4.2 Förslag till fortsatt arbete

### 4.2.1 Gemensamma definitioner

Avsaknaden av gemensamma definitioner på centrala begrepp inom området skogsbruk-rennäring är märkbar i många sammanhang, till exempel i länsstyrelsernas enkätsvar. Innebörden av ord som renbete och sammanhängande betesområde väcker återkommande diskussioner. En viktig förutsättning för bättre fungerande samråds- och samplaneringsprocesser är att båda näringarna och berörda myndigheter använder centrala termer och begrepp i samma betydelse. För att underlätta kommunikation, fri från missförstånd och utdragna tolkningsdiskussioner, behövs en allmänt erkänd områdesspecifik ordlista.

Enligt 12§ språklagen (2009:600), har varje myndighet ansvar för terminologi inom sitt fackområde och Skogsstyrelsen borde ta initiativet till en ordlista som täcker den gemensamma begreppsvärlden för skogsbruk-rennäring.

### 4.2.2 Nya forum och utveckling av befintliga plattformar

Länsstyrelsernas upplevda behov av myndighetssamverkan varierar, där de län som berörs mer av rennäringens frågor uttrycker ett större behov av en tätare samverkan. Det man framför allt efterlyser är utökade resurser för att bibehålla och utveckla kompetens, samt för internt arbete med handläggning och att bevaka rennäringens intresse i samhällsplaneringsprocessen.

Ett nytt arbetssätt med mer samverkan kring landskapsplanering mellan Länsstyrelserna i norr, Naturvårdsverket, Sametinget och Skogsstyrelsen samt SLU skulle kunna starta. Eventuellt skulle andra myndigheter också kunna bidra i detta forum beroende på vilka aspekter som berörs. Inledningsvis är det viktigt att reda ut statens roll och utveckla kompetensen hos handläggarna på respektive myndighet.

Miljömålsrådet (MMR)<sup>59</sup> tog fram och påbörjade år 2022 samverkansåtgärden ”Staten går före som skogsägare” inom programområdet ”Staten går före”. Samverkansåtgärden kommer att fortsätta under 2024<sup>60</sup> och kan återknyta till förslag och frågeställningar som lyfts i detta regeringsuppdrag.

Det upplevs många gånger lättare att få till en konstruktiv dialog i fält. Återkommande exkursioner till samma besöksmål är ett initiativ som arbetsgruppen visat stort intresse för. Temat som föreslås är landskapsutveckling och samnyttjande över tid. De statliga aktörerna kan lämpligen stå för programmet och bjuda in samebyarna samt andra skogsägare och yrkesverksamma. Möjligheten finns också att återvända till äldre exkursionsmål och följa upp den utveckling som skett.

Centrala samverkansgruppen skogsbruk renskötsel har funnits länge och är ett lämpligt forum för frågor kring renskötsel och skogsbruk.

<sup>59</sup> MMR består av myndighetscheferna för 19 statliga myndigheter inklusive Länsstyrelserna (genom Länsstyrelsen i Uppsala län), Naturvårdsverket, Sametinget och Skogsstyrelsen.

<sup>60</sup> Se [Årsrapport från MMR](#)

Samplanering.se har stor utvecklingspotential och blir alltmer relevant som verktyg för integrerad planering ju fler markägare och samebyar som ansluter sig.

Sametinget behöver fortsatt finansiering för fokalpunktsuppdraget CBM 8j och 10c.

#### **4.2.3 Inspel till Naturvårdsverket – landskapsplanering på all mark**

Både det statliga skogsbruket och rennäringens representanter efterfrågar mer insyn i och inflytande över den strategiska planeringen av formellt skydd. I dagsläget beaktas sällan landskapskonsekvenser för renskötselvärden eller det omkringliggande, brukade, skogslandskapets dynamik när nya reservat planeras och skötselplaner uppdateras.

Hänsyn till renskötseln är inte ett lagstadgat skyddsskäl men med tanke på att fungerande renskötsellandskap<sup>61</sup> stärker den gröna infrastrukturen borde positiva synergier mellan naturskydd och renskötselns behov alltid tillvaratas.

Ökad samverkan mellan reservatsförvaltare och grannskapets skogsbruk kan bidra till att bevara och utveckla naturvärden på marker som gränsar till formellt skyddade områden. Det borde finnas ett gemensamt intresse av utvecklade underlag och verktyg för att följa renbeteslandskapens förändring över tid.

#### **4.2.4 Länsstyrelsernas övervakning av renantal och betesförutsättningar**

Länsstyrelserna har svårt att leverera aktuella, oberoende och kvalitetssäkrade uppgifter om samebyarnas renantal och betesförutsättningar. Det saknas resurser till de inventeringar som krävs och länsstyrelserna har valt olika sätt att lösa sitt uppdrag under rådande omständigheter. Osäkerhet om uppgifternas giltighet gör det svårt att bedöma i vilken mån renantalet är hållbart i förhållande till betestillgången. I förlängningen påverkar detta förutsättningarna för faktabaserade och förtroendefulla samråd mellan skogsbruket och samebyarna. Länsstyrelserna behöver tilldelas nödvändiga resurser för att kunna leverera relevanta data om renskötselns förutsättningar och samordna sina inventeringsrutiner så att skillnaderna mellan länen minskar.

#### **4.2.5 Referensnivåer för funktionella renskötsellandskap**

På EU-nivå och vid svenska myndigheter utreds hur referensvärden kan användas för att fastställa bevarandestatus för en art eller en naturtyp. Referensvärdet är tänkt att ange tillräcklig populationsstorlek eller area, samt ett tillräckligt utbredningsområde, för att artens eller naturtypens långsiktiga överlevnad ska vara säkrad. Referensvärden som anger tillräcklig area och utbredningsområde av lavrik skog för att säkra rennäringens långsiktiga överlevnad skulle kunna diskuteras på liknande sätt. I CSG debatteras om den area och utbredning som förekom på 1980-talet kan utgöra ett rimligt referensvärde med förutsättningar för hållbart samnyttjande rennäring – skogsbruk.

---

<sup>61</sup> Fungerande renskötsellandskap, ett landskap som upprätthåller viktiga funktioner (till exempel flyttleder, rastbeten och uppsamlingsområden) inom renskötseln och möjliggör årstidsbunden förflyttning mellan betesområden. Det kan betecknas som en grön infrastruktur för renskötseln.

Det har varit ett återkommande problem att tillämpa 31 § Skogsvårdslagen som säger att ... ”*Vid planläggning och genomförande av åtgärderna ska eftersträvas att berörd sameby har årlig tillgång till sammanhängande betesområden och till vegetation som behövs inom områden för samling, flyttning och rastning av renarna i landskapet*” eftersom entydig definition av sammanhängande betesområden saknas.

Förslagsvis kan GIS-analys användas för att avgränsa betesområden på landskapsnivå och etablera ett aktuellt utgångsläge som kan följas över tid. Med stöd av äldre satellitbilder bör även den historiska utvecklingen gå att återskapa. Förändringsanalyser som identifierar nu försvunna men tidigare dominanta inslag av lavmark i landskapet kan ge vägledning om var restaureringsåtgärder kan vara meningsfulla.

#### **4.2.6 Utvecklingsbehov inom lagstiftning**

Som en följd av, bland annat, historisk markanvändning och i takt med att fler intressen gör anspråk på marken i renkötselområdet blir markanvändningskonflikten mellan rennäring och skogsbruk alltmer påtaglig. Konflikten har lång och komplicerad historia men bottnar i att skogsbruket (enligt äganderätten) och rennäringen (enligt renkötselrätten) båda har lagstadgade rättigheter till samma mark. Rutiner med samråd och samplanering för att söka ömsesidigt acceptabla kompromisser är väl etablerade. Ändå upplever näringarna osäkerhet och att mycket av utrymmet för kompromisser i renkötselområdet försvunnit.

Förutom oklarheterna som följer av de parallella rättigheterna finns svagheter i befintliga lagregler. Vissa lagar framstår som otidsenliga med tanke på hårdnande markanvändningskonflikter i renkötselområdet och sektorslagarna kan dessutom behöva anpassas efter internationell rättsutveckling och aktuella domar. Baserat på det praktiska utfallet av Skogsstyrelsens ärendehandläggning och tillsyn förtjänar bland annat följande regler översyn.

31§ i Skogsvårdslagen saknar bindande föreskrifter om vilken hänsyn som skall tas till rennäringen. Bedömningsgrunderna har stort tolkningsutrymme och det är ytterst ovanligt att hänsyn enligt 31§ prövas i domstol. Samebyarna har inte heller talerätt och får inte överklaga vilket kan tyckas orimligt då besluten i hög grad påverkar renkötselns förutsättningar. Möjligen har paragrafens (icke bindande) allmänna råd viss betydelse i normerande och förebyggande syfte. Det behövs förtydliganden och vägledning för att rennäringens status som allmänt intresse ska få genomslag i Skogsstyrelsens tillsyn enligt 31§.

År 2010 togs gränsen för svärföryngrad skog bort från Skogsvårdslagen och därmed försvann möjligheten att överklaga beslut om tillstånd för vissa skogsbruksåtgärder inom delar av renkötselområdet. Särskilda regler gällande hänsyn till naturvård och kulturmiljöer finns kvar inom områden med fjällnära skog och i §13b anges när avverkning inte får ske inom renkötselns året-runtmarker. Arealen som omfattas är dock mindre än arealen inom den nu borttagna gränsen för svärföryngrad skog. Det finns heller ingen laglig plikt för skogsbruket att samråda om åtgärder som kan få avgörande negativ påverkan på renkötselns



mest begränsande resurs (vinterbetesmarkerna) eftersom dessa i huvudsak ligger utanför renskötselns året-runt-marker.

Tillämpningen av 7 kapitlet 4:4 Miljöbalken inom renskötselns vinterbetesmarker missar skyddsvärden som finns i lavbärande tallskogar på sedimentmark nära vattendrag. Detta på grund av att äldre granskogar och sumpskogar får företräde då naturvärden där ofta kopplas till mängden död ved som är lättare att identifiera och kvantifiera än värdena i tallskog på torr mark. Resultatet, trots tydlig brist på landskapsnivå, är att biologisk mångfald som kopplas till tallskogens marksvampar och äldre solbelyst ved inte skyddas i tillräcklig utsträckning. Om renskötselvärden inkluderades som indikator för lagstadgade skyddsskäl skulle status för dessa delar av den biologiska mångfalden gynnas.

## 5 Skogsstyrelsens analys

### 5.1 Långsiktig planering i landskapsskala

SFV och Sveaskog råder över relativt stora och sammanhängande markinnehav och kan därför planera långsiktigt i landskapsskala inom renskötseområdet. Statens verksamhetsstyrning, via regleringsbrev och ägardirektiv, anger övergripande mål vad gäller ekonomisk avkastning och specificerar dessutom att brukandet skall bidra till att nationella miljö kvalitetsmål och klimatmål nås. Anpassningar till samebyarnas och renskötelsens behov utgår från den svenska FSC-standardens kriterier och den lagstadgade hänsyn som Skogsvårdslagen kräver.

Även om hänsyn till renskötelsen sedan länge funnits med i planeringsrutinerna framstår andra värden som vägledande för den strategiska planeringens upplägg. Den statliga skogsförvaltningen skulle kunna anta ett mer proaktivt förhållningssätt till renskötelsens långsiktiga behov. I ett första steg handlar det om att systematiskt registrera avdelningar och landskapsavsnitt där förutsättningarna är goda för renskötsepositiva insatser. För tydlighets skull kunde en särskild märkning tilldelas bestånd som redan har, eller förutses få, särskild betydelse för de berörda samebyarnas renskötelse. Bedömningen behöver grundas dels på framskrivningar av skogstillståndet på landskapsnivå utifrån långsiktig avverkningsplanering, dels på samebyarnas beteslandsindelning inklusive potentiellt betesvärde.

I dagsläget finns olika hinder för tillämpning av strategisk planering med större betoning på långsiktig renskötelsenytta i renskötseområdet på statlig mark:

- Flertalet samebyar är tveksamma till att dela sin beteslandsindelning med skogsbruket. Oro för att värdefull information misstolkas eller missbrukas av skogsföretag och/eller att beteslandsindelningen inte är aktuell, förankrad i hela sameby eller kvalitetssäkrad är ett par förklaringar till tveksamheten.
- Den avverkningsbara skogen och statens verksamhetsstyrning inklusive ekonomiska avkastningskrav bedöms inte ge utrymme för ytterligare anpassningar som begränsar virkesuttaget.

De senaste decenniernas hårdnande markanvändningskonflikt väcker frågan om det krävs utvecklade riktlinjer för den statliga markförvaltningen i renskötseområdet. I regleringsbrev och ägardirektiv ställs ekonomiska avkastningskrav på det statliga skogsbruket samtidigt som avverkningsutrymmet begränsas av allt fler andra hänsyn. Om avkastningskraven sänktes skulle utrymmet för renskötseanpassat skogsbruk öka. För att återskapa ett fungerande renskötselandskap, så som rennäringens representanter beskriver det, fordras tydligare politisk styrning. En styrning som påbjuder renskötseanpassad skogsbruksplanering över ägoslags- och markägargränser i hela renskötseområdet inklusive vinterbetesmarker och den skogsmark som nu omfattas eller är planerad att omfattas av formellt skydd. Å andra sidan är det ytterst komplicerat och historiskt tvivelaktigt att diskutera vilket renantal som krävs för att bibehålla en livskraftig rennäring och en levande samisk kulturmiljö. Genom teknikutveckling,

rationalisering och hjälpåtgärder har renantalet de senaste 50 åren behållits på samma nivå, trots landskapsomvandling och drastiskt försämrade betestillgång.

Om inte samordningen ökar och planeringsrutinerna utvecklas för all statlig mark, inklusive den formellt skyddade, kommer det vara svårt att upprätthålla nuvarande nivåer för både renantal och virkesproduktion. Samtidigt är det viktigt att notera skillnaderna mellan olika regioner och samebyar inom renskötselområdet. Både renskötseln och det statliga skogsbruket behöver bättre och mer högupplöst dataunderlag för att identifiera var riktade insatser eller omprioriteringar gör mest nytta. De pågående klimatförändringarna ökar osäkerheten och fordrar förutom flexibilitet och krisberedskap noggrannare övervakning av de naturgivna förutsättningarna för samnyttjandet.

I landskap där större sammanhängande markinnehav saknas kommer funktionell planering i landskapsskala att kräva särskilda insatser och incitament för samordning över markägar- och ägoslagsgränser. För flertalet samebyar är bristen på fungerande vinterbete i form av marklav och hänglav ett akut och återkommande problem. Vinterbetet finns mestadels i skogslandet och utanför renskötselns året-runt-marker vilket föranleder översyn av hänsynsregler som kan tillämpas där.

## 5.2 Kompetenshöjning

Ömsesidig kunskap om varandras näringar är något som behöver uppdateras och befästas kontinuerligt hos såväl näringarna som berörda myndigheter. Alla inblandade parter behöver ta tydligt ansvar för att personal som jobbar i renskötselområdet har rätt kompetens för sina uppgifter och mandat att företräda sin organisation på ett förtroendegivande sätt. Både webbaserade självstudier med kunskapskontroll och återkommande gemensamma kalibreringar i fält kan ligga till grund för behörighet. Fortsatt uppdatering av befintliga utbildningsmaterial bör ske i samverkan mellan rennäring, skogsbruk och myndigheter.

De högre skogliga utbildningarna har också en viktig roll för kompetensförsörjningen. Forskare inom området rennäring-skogsbruk kan bistå med ny ämneskunskap i fortbildningar för yrkesverksamma. Utbildningsprogrammen bör ansvara för att utexaminerade studenter har med sig grundläggande kunskaper om renskötselanpassat skogsbruk och förutsättningarna för samnyttjandet.

## 5.3 Informationsutbyte och dialog

Vid samråd och samplanering bör erkännas att parterna överlägger utifrån olika maktposition och utgångsläge. En sameby som upplever akut brist på betesland och krisläge för sin renskötsel söker i första hand lösa sina direkt överhängande problem. Osäkerhet inför klimatförändringar, väder och rovdjurstryck eventuellt tillsammans med tidigare upplevd brist på gehör från skogsbruket kan orsaka låsta positioner i samråden. Större markägare kan överblicka längre tidsperspektiv och har oftast fler handlingsalternativ. Dessutom har skogsbruket, som regel, större resurser och inflytande i samhället vilket ger ett maktövertag i överläggningarna.

Av ovanstående skäl är det en svår uppgift att bygga förtroende och tillit mellan parterna. I vilket fall är gemensam tillgång till aktuella och faktabaserade dataunderlag avgörande för konstruktiva samråd. Därför har vidareutveckling av planeringsverktyg som Samplanering.se och kompatibiliteten med RBP och RenGis hög prioritet.

Personalomsättning (främst bland skogsbrukets företrädare) innebär avbrott i uppbyggt förtroende och förlust av lokalkännedom om den berörda samebyns förutsättningar och hjärtefrågor. Skogsbruket bör sträva efter kontinuitet i samrådsuppdragen så att värdefulla kunskaper och erfarenheter inte går förlorade.

#### **5.4 Uppföljning av renskötselanpassning**

Det behövs uppföljning av utfall såväl på beståndsnivå som på landskapsnivå där förändringar i förhållande till överenskomna referensnivåer granskas. Av särskilt intresse är hur olika åtgärder och skötselprogram påverkar tillgången på renbete. En del mått och metoder kan registrera faktiska förändringar i till exempel lavförekomst. Även indirekta mått på hänsynsutvecklingen över tid kan vara användbara, exempelvis beskrivningar av landskapets förekomst av olika beståndsstrukturer eller hur åtgärder utförts under en följd av år. Tanken, i det senare fallet, är att vi vet att en viss beståndsstruktur eller ett visst utförande förbättrar tillgången på renbete. Men orsakssambanden är inte alltid vetenskapligt bekräftade och det kan finnas okända samspel kopplade till klimat, ståndortsfaktorer eller tidigare brukande som komplicerar bilden. Därför behövs också fortsatt forskning kring vilka faktorer som styr betestillgången. Ytterligare en form av uppföljning bygger på granskning av de instruktioner och protokoll som skogsbruket använder för att kommunicera till den som skall utföra själva arbetet (avverkningslag, skogsvårdsentreprenörer, röjare och plantörer).

En relevant bedömning av tillgången på renbete inkluderar de fyra faktorerna förekomst, betesvärde, åtkomlighet och betesro. Samtliga dessa faktorer varierar på olika sätt inom renskötseområdet och under renskötseåret. Vilka faktorer som för stunden är mest begränsande varierar från den ena samebyn till den andra. Därför behöver uppföljning och utvärdering av renskötselanpassning beakta flera aspekter och dessutom väga in hur berörda renskötare värderar den utförda hänsynen. I planeringsverktyget samplanering.se kan finnas möjlighet för samebyarna att systematiskt registrera och/eller betygsätta resultatet av överenskommen hänsyn.

#### **5.5 Alternativa brukningsmetoder**

Den brukade skogens dynamik och renskötselns årstidsvis skiftande betesbehov i olika delar av landskapet fordrar alternativa och lokalt anpassade lösningar. Det finns inte en universalmetod eller ett generellt skötselprogram som svarar mot olika lokalt efterfrågade hänsyn. Skogsbruket behöver, i högre grad, införliva renskötarnas beskrivning av ett fungerande landskap för renskötsel och sträva efter långsiktig planering som säkrar framkomlighet och betestillgång för samebyns tillåtna renantal. I avsnitt 3.7 beskrivs anpassningar på beståndsnivå som kan komma i fråga under skogens olika utvecklingsfaser. Dessutom finns anpassningar på landskapsnivå som minskar konflikter med renskötseln. Dit hör avveckling av contorta och återhållsam gödsling.

Flertalet av de översiktligt beskrivna renskötsel Anpassningarna lär kräva noggrant utformade traktordirektiv och extra handledning vid utförandet för att undvika återgång till djupt rotade rutiner hos praktiskt ansvarig personal. Det kan också finnas skäl att införa särskilda krav på tagen renskötselhänsyn i avtalen med entreprenörer som anlitas i renskötselområdet.

## 5.6 Staten som föregångare

De olika statliga aktörerna som medverkat i uppdraget väntas alla på olika sätt bidra med goda exempel, utvecklingsarbete, samordning och uppföljningsrutiner till stöd för ett balanserat samnyttjande med sikte på långsiktigt säkrad tillgång till både renbete och virkesförsörjning inom renskötselområdet.

### *Sametinget:*

- Gör riktade satsningar som effektiviserar och underlättar konstruktiv dialog mellan skogsbrukets och samebyarnas företrädare i samråd och samplanering.
- Stödjer samebyarnas ajourhållning av databaserna i Renmark och Renbruksplaner och den fortsatta utvecklingen av RenGIS inklusive funktioner för utbyte av information med skogsbrukets och myndigheters kartverktyg.
- Fortsätter stödja Samebyarnas arbete med handlingsplaner för klimatanpassning
- Samverkar med Skogsstyrelsen och statliga skogsbruket kring återkommande exkursioner

### *Skogsstyrelsen:*

- Förstärker sin kapacitet för rådgivning, tillsyn, hänsynsuppföljning och kunskapsstöd kopplat till rennäring-skogsbruk
- Initierar genom CSG återupptagen diskussion om branschgemensamma målbilder för skogsbrukets hänsyn till renskötseln
- Samverkar med statliga skogsbruket och Sametinget kring återkommande exkursioner
- Främjar utökad samverkan mellan myndigheter vars arbetsområden berör rennäringens och skogsbrukets markanvändning (Skogsstyrelsen, Länsstyrelser, Naturvårdsverket, SLU, Sametinget)

### *Statliga skogsbruket:*

- Fortsätter utveckling av samplaneringsverktyg med funktionalitet som kan inspirera fler liknande initiativ.
- Agerar markvärd och samverkar med Skogsstyrelsen och Sametinget kring återkommande exkursioner med fokus på utvärdering av renskötsel Anpassad planering i landskapsskala
- Följer upp och presenterar i fält resultaten av renskötsel Anpassade skötselalternativ inklusive åtgärder för återetablering av marklav och strategier för avveckling av contorta
- Erbjuder mark för forskning och initierar egna demonstrationsförsök som genererar ny kunskap om samnyttjandets möjligheter och begränsningar

## 6 Skogsstyrelsens förslag

1. Den vikande trenden för betestillgång är ett överhängande problem. Det fordras kraftfulla åtgärder för att vända att denna trend. Utvecklad strategisk planering med större betoning på ökad renskötse nytta på all statlig mark kan vara en del av lösningen. Dessutom behövs politiska beslut om vilken omfattning av skogsbruk respektive rennäring som skall anses hållbar.
2. Skogsstyrelsen och Sametinget uppdras utreda och föreslå lösningar som ger parterna i samråd och samplanering tillgång till uppdaterad information om samebyarnas beteslandsindelning. För detta krävs säkrad årlig finansiering.
3. Vid handläggning av anmälningar och ansökningar behöver Skogsstyrelsen bättre underlag. Förbättringar kan omfatta egen GIS-analys av beteslandsfördelning, åtkomst till beteslandsindelning och renbetestyper enligt RBP samt SLU:s lavkarta och uppdaterade kartläggning av omvärldsfaktorer.
4. Inför nya rutiner och former för Skogsstyrelsens uppföljning gällande skogsbrukets hänsyn till renskötseln. Både rennäringen och skogsbruket bör beredas möjlighet att bidra i arbetet.
5. Uppdra till statistikleverantörer att regelbundet sammanställa länsvisa data inom renskötselområdet avseende arealandelar lavmark, arealandelar ungskog och gallringsskog i olika slutenhet på lavmark. Uppgifter och erfarenheter från arbetet med ”Handlingsplanen för klimatanpassning, specifikt vad gäller renskötselområdet” bör då tillvaratas.
6. Se till att Sametinget får de resurser som behövs för att stödja samebyarnas framtagande och genomförande av handlingsplaner för klimatanpassning.
7. Prioritera fortsatt utveckling av samplaneringsverktyg för långsiktig planering i landskapsskala.
8. Utred förutsättningarna att generera indata (skogstillstånd, vinterbetesland) till konsekvensanalyser av renskötselanpassning via projektet *Digitala kunskapsunderlag*.
9. Verka för fler konsekvensanalyser av renskötselanpassning i landskapsskala (beteslandspåverkan, virkesförsörjning, skogsbruksnetto)
10. Ta fram ordlista till stöd för samråd och samplanering.
11. Utökad myndighetssamverkan LST – Skogsstyrelsen – Sametinget – Naturvårdsverket – SLU i frågor som rör landskapsplanering inom renskötselområdet.
12. Verka för fortsatt forskning och metodutveckling för hänglavsinventering och uppföljning.

## Referenser

- Andersson, O. och Persson, J. 2023. Skogens egenskaper på lavmark & dess förändring inom renskötselområdet: baserat på riksskogstaxeringsdata. Kandidatarbete SLU, Umeå.
- Eggers, J., Roos, U., Lind, T. och Sandström, P. 2023. Adapted forest management to improve the potential for reindeer husbandry in Northern Sweden. *Ambio*.
- Holand O., Horstkotte, T., Kumpula J. och Moen J. 2022. I: T. Horstkotte, O. Holand, J. Kumpula & J. Moen (Eds.) *Reindeer husbandry and global environmental change. Reindeer pastoralism in Fennoscandia. Earthscan studies in natural resource management*. Routledge.
- Horskotte, T. och Djupström L. 2020. Rennäring och skogsnäring i Sverige – delad kunskap för delad markanvändning. *Future Forests Rapportserie 2021:2*. Sveriges lantbruksuniversitet, Umeå, 46 sidor.
- Jonsson B.G., Svensson J., Mikusinski G., Manton M., och Angelstam P. 2019. European Union's last intact forest landscapes are at a value chain crossroad between multiple use and intensified wood production. *Forests* 10:7.
- Roos U., Lidestav G., Sandström S., och Sandström P. 2022. Samråd: an institutional arrangement in the context of forestry and reindeer husbandry in northern Sweden. *International Forestry Review* Vol. 24.
- Roturier, S., Ollier, S., Nutti, L-E., Bergsten, U och Winsa, H. 2017. Restoration of reindeer lichen pastures after forest fire in northern Sweden. *Ecological engineering* 108.
- Svensson, J., Bubnicki, J.W., Jonsson, B.G. Andersson J. och Mikusinski, G. 2020. Conservation significance of intact forest landscapes in the Scandinavian Mountains Green Belt. *Landscape Ecol.* 35, 2113–2131.
- Svensson, J., Anderson, J., Sandström, P., Mikusinski, G., och Jonsson B.G. 2019. Landscape trajectory of natural boreal forest loss as an impediment to green infrastructure. *Conservation Biology* 33: 152-163.
- Stoessel M., Moen J., och Lindborg R. 2022. Mapping cumulative pressures on the grazing lands of northern Fennoscandia. *Nature, Scientific Reports.* 12:16044.
- SLU 2019. Skogsdata 2019. Aktuella uppgifter från SLU Riksskogstaxeringen  
Tema: Skogens struktur
- Uboni A., Åhman B., och Moen J. 2020. Can management buffer pasture loss and fragmentation for Sami reindeer herding in Sweden? *Pastoralism: Research, policy and practice.* 10:23.

## Offentligt tryck

- Regeringen (prop. 2021/22:58) Stärkt äganderätt, flexibla skyddsformer och ökade incitament för naturvården i skogen med frivillighet som grund. Riksdagen. Regeringsformen. Lag 2010:1408.
- SFS (1971:437) Rennäringslag.
- SFS (1978:594) Terrängkörningsförordning.
- SFS (1979:429) Skogsvårdslag.
- SFS (2007:757) Förordning med instruktion för Statens fastighetsverk.
- SFS (2009:724) Lag om nationella minoriteter och minoritetsspråk.
- SFS (2022:66) Lag om konsultation i frågor som rör det samiska folket

Skogsstyrelsen. 2022. Policy skogsbruk – renskötsel. Beslut 2022-02-25. Diariernr 2022/874.

### Webbsidor

- Europarådet. Europeiska landskapskonventionen. Council of Europe Landscape Convention (ETS No. 176) <https://www.coe.int/en/web/conventions/full-list?module=treaty-detail&treaty-num=176> (Besökt 2023-11-29).
- FSC Sweden. Skogsbruksstandard. <https://se.fsc.org/se-sv/regler/skogsbruksstandard> . (Besökt 2023-11-29).
- Miljömålsrådet. Årsrapport 2023. <https://www.sverigesmiljomal.se/contentassets/f2f66cba53f745398381eb7346a215a6/miljomalsradets-arsrapport-2023.pdf> . (Besökt 2023-11-29).
- PEFC Svenska PEFC:s Skogsstandard. <https://pefc.se/vara-standarder/svenska-pefc-standarden> (Besökt 2023-11-29).
- Regeringskansliet. Uppdrag att utveckla digitala kunskapsunderlag om skogen natur- och kulturmiljövärden. <https://www.regeringen.se/regeringsuppdrag/2022/06/uppdrag-att-utveckla-digitala-kunskapsunderlag-om-skogens-natur--och-kulturmiljovarden/> (Besökt 2023-11-29).
- Regeringskansliet. Konventionen om biologisk mångfald (CBD). <https://www.regeringen.se/artiklar/2019/10/konventionen-om-biologisk-mangfald-cbd/> (Besökt 2023-11-29).
- Riksskogstaxeringen. Officiell statistik om de svenska skogarna <https://skogsstatistik.slu.se/pxweb/sv/OffStat/>. (Besökt 2023-11-29).
- Sametinget. Det samiska kulturarvet. Sámi kulturarbi <https://sametinget.se/109397> (Besökt 2023-11-29)
- SCB. 2022. Skyddad natur. [www.scb.se/MI0603](http://www.scb.se/MI0603). (Besökt 2023-11-29).
- Skogsstyrelsen. Introduktion till målbilder för god miljöhänsyn <https://skogsstyrelsen.se/globalassets/mer-om-skog/malbilder-for-god-miljohansyn/introduktion-malbilder-for-god-miljohansyn.pdf> (Besökt 2023-11-29).
- Utbildningsmaterialet Skog och Ren, <https://www.skogochren.se> . (Besökt 2023-11-29).

### Personlig kommunikation

- Malin Brännström. Silvermuséet. Telefonsamtal november 2023
- Marie B Hagsgård. Kvalitetsutvecklaren.se och Sanningskommissionen för det samiska folket. Telefonsamtal november 2023.



**Bilagor****BILAGA 1**

**Tabell 1. Arealandel (%) och total areal i 1000-tals hektar (*kursiverat*) av olika beståndstyper på produktiv skogsmark inom de fyra län som helt ingår i renskötselområdet. Beståndstyp bestämd utifrån grundytan när medelhöjden i huggningsklassbestämmande skiktet är 7 m eller högre annars som andel huvudstammar/plantor. Data från Riksskogstaxeringen åren 2018–2022.**

<b>Län</b>	<b>Tall<sup>a)</sup></b>	<b>Gran<sup>b)</sup></b>	<b>Con- torta<sup>c)</sup></b>	<b>Barr- bland- skog<sup>d)</sup></b>	<b>Bland- skog<sup>e)</sup></b>	<b>Löv<sup>f)</sup></b>	<b>Kal- mark<sup>g)</sup></b>
Norrbottnen (3 943 kha)	61% 2 409	12% 461	2% 71	12% 477	6% 248	5% 189	2% 87
Västerbotten (3 190 kha)	46% 1 451	23% 737	3% 83	14% 437	8% 242	5% 156	2% 80
Jämtland (2 718 kha)	33% 908	36% 992	6% 171	11% 299	6% 171	3% 90	3% 87
Västernorrland (1 650 kha)	31% 515	29% 478	4% 71	16% 266	9% 152	6% 97	4% 73
Alla ovan (11 501 kha)	46% 5 283	23% 2 668	3% 396	13% 1 479	7% 813	5% 532	3% 327

a) > 65% tall eller lärk, b) & c) > 65% gran respektive contorta, d) > 65% barrträd men inget enskilt trädslag över 65%, e) mer än 35 % och mindre än 65 % löv, f) > 65% lövträd, g) inga huvudstammar registrerade. Källa: SLU Skogsdata 2023 s.96

**BILAGA 2**

## Relevanta Rappporter och Meddelanden från Skogsstyrelsen 2001–2023

[Rapport 2023–05 Samlad tillsynsplan 2023 med bilaga.pdf - 1,09 MB](#)

[Rapport 2022 09 Skogliga konsekvensanalyser 2022 - skogens utveckling och brukande.pdf - 3,24 MB](#)

[Rapport 2022 04 Förslag till indikatorer för det nationella skogsprogrammet.pdf - 3,11 MB](#)

[Rapport 2021 08 Hyggesfritt skogsbruk - Skogsstyrelsens definition.pdf - 2,78 MB](#)

[Rapport 2017:02. Alternativa skötselmetoder i Råndalen-Ett projekt i Härjedalen.pdf - 13,68 MB](#)

[Rapport 2016:4 Alternativa skogsskötselmetoder i Vildmarksriket - ett pilotprojekt.](#)

[Meddelande 2016:1. Kunskapsplattform för skogsproduktion - Tillståndet i skogen, problem och tänkbara insatser och åtgärder.](#)

[Meddelande 2015:4. Renskogsavtal och lägesbeskrivning i frågor om skogsbruk-rennäring.](#)

[Rapport 2014:6 Renbruksplankonceptet-ett redskap för samhällsplanering](#)

[Rapport 2014:2 Renbruksplan - från tanke till verklighet](#)

[Meddelande 2013:1 Dialog och samverkan mellan skogsbruk och rennäring.](#)

[Rapport 2012:1 Kommunikationsstrategi för Renbruksplan.](#)

[Rapport 2011:6 Upprättade renbruksplaner 2005–2010.](#)

[Meddelande 2011:5 Uppföljning av hänsyn till rennäringen.](#)

[Rapport 2008:18 Effekter av skogsbruk på rennäringen - en litteraturstudie.](#)

[Rapport 2005:17. Forskningsseminarium skogsbruk - rennäring 11–12 augusti 2004](#)

[Rapport 2003:5. Projekt Renbruksplan 2000–2002, Slutrapport - ett planeringsverktyg för samebyarna.](#)

[Rapport 2003:3. Effektivare samråd mellan rennäring och skogsbruk - förbättrad dialog via ett utvecklat samrådsförfarande.](#)

[Rapport 2001:8M. Skogsbruk och rennäring.](#)

## Frågor - Länsstyrelsernas roll och löpande arbete med rennärringsfrågor

### Övergripande frågor av särskilt intresse – svara i fritext

1. Hur definieras begreppet hållbar rennäring? På vilka olika sätt verkar Länsstyrelsen för en hållbar rennäring?
2. Vilka metoder/verktyg används för inventering och insamling av data; tillsyn djurantal, bedömning av betesförutsättningar mm.
3. Hur hanteras rennäringens intressen i Länsstyrelsens strategiska plan för Grön Infrastruktur?
4. Hur tillvaratas rennäringens intressen vid bildande av naturreservat och utformningen av naturreservatens skötselplaner?
5. Motsvarar dagens myndighetssamverkan, resurser och kompetens det som behövs för att nå Länsstyrelsens uppställda mål i arbetet med rennärringsfrågor? Om inte, vilka förändringar önskas?

### Övriga frågor – svara i fritext

6. Hur definierar Länsstyrelsen renbete?
7. På vilka sätt och hur ofta bedöms aktuell tillgång till renbete? Görs det för alla årstider? Vilken geografisk skala och upplösning används?
8. Vilka data/vilken information ligger till grund för beslut om samebyars högsta tillåtna renantal?
9. Utöver rennäringens behov; vilka andra intressen beaktas i beslut om renantalet?
10. Vad betyder rennäringens status som riksintresse för Länsstyrelsens löpande arbete med rennärringsfrågor?
11. Andra förtydliganden om det löpande arbetet med rennärringsfrågor som Länsstyrelsen anser att vår arbetsgrupp bör känna till.